


В ВАШЕМ  ДОМЕ

ОБЩИЙ КУРС ДРЕССИРОВКИ СОБАК РАЗНЫХ ПОРОД



АСТ - СТАЛКЕР

В. Б. Высоцкий



**Общий курс
дрессировки собак
разных пород**

act **ТАКЕД**
ИЗДАТЕЛЬСТВО
МОСКВА • 2006

УДК 636.7
ББК 46.73
В93

Серия «В вашем доме» основана в 2000 году

Подписано в печать 10.03.06. Формат 84×108^{1/32}.
Усл. печ. л. 3,36. Доп. тираж 5000 экз. Заказ № 757.

Высоцкий, В.Б.

В93 **Общий курс дрессировки собак разных пород / В.Б. Высоцкий. — М.: АСТ; Донецк: Сталкер, 2006. — 61, [3] с.: ил. — (В вашем доме).**

ISBN 5-17-014577-2 (ООО «Издательство АСТ»)

ISBN 966-596-865-3 («Сталкер»)

Дрессировка собаки всегда считалась ответственным занятием. Не обученная приемам послушания собака — реальная угроза не только для посторонних, но и для близких, живущих рядом с ней людей.

Поэтому каждая собака после начального курса послушания (КНП) обязательно проходит занятия по (ОКД) (общий курс дрессировки). Это первая ступенька, дающая право заниматься ЗКС (защитно-караульная служба), а в перспективе — получить допуск к племенному разведению.

Каждый «собачник», конечно же, сам решит, чему именно учить свою собаку.

И если вы решите заниматься со своей собакой серьезно, без ОКД вам не обойтись!

УДК 636.7
ББК 46.73

© В.Б. Высоцкий, 2002

© ИКФ «ТББ», 2002

© Серийное оформление.

Издательство «Сталкер», 2002

Введение

Общий курс дрессировки (ОКД)... Собаководы со стажем прекрасно знакомы с данной аббревиатурой. Во времена ДОСААФ любая собака служебной (пускай даже условно) породы в обязательном порядке проходила обучение по этому курсу и сдавала экзамены.

По ОКД регулярно проводились соревнования — районные, городские, областные, республиканские и всеюжные.

Каждая собака после начального курса послушания (НКП) обязательно проходила занятия по ОКД. Это была первая ступенька, дающая право заниматься ЗКС (защитно-караульная служба), а в перспективе — получить допуск к племенному разведению.

Стройная, жестко централизованная система ДОСААФ при всех ее недостатках (!) позволяла контролировать рабочие качества собак, и, в конечном счете, осуществлять их бонитировку (комплексную оценку, включающую рабочие качества, экстерьер и уровень потомства). Это было оправдано не только с зоотехнической точки зрения — так решалась и проблема соответствия качества поголовья собак нуждам народного хозяйства.



После распада Советского Союза ДОСААФ прекратил свое существование.

Возникшие кинологические секции, или, как их принято называть — секции служебного собаководства при РОСТО (Россия), ОСОУ (Украина) — наследники ДОСААФ — уже не имеют прежнего влияния.

Собаководство в бывших республиках СССР пытается влиться в систему западной кинологии, которая, в основном, развивает не рабочие качества собак, а их экстерьер.

Но отечественные традиции в кинологии оказались очень сильными, и ОКД выжил.

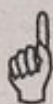
О том, что же такое ОКД и нужен ли этот курс собаководам сегодня, мы и поговорим.

Что такое ОКД?

Термин ОКД настолько прочно вошел в жизнь собаководов, увлекающихся «серьезными» породами собак, что и через 10 лет после ликвидации ДОСААФ они продолжают пользоваться этой аббревиатурой. Более того, дрессировщики, вернее, значительная их часть, предлагают свои услуги по обучению собаки ОКД, не вполне представляя себе, что это такое.

Во всяком случае, редко кто может назвать элементы (упражнения), входящие в данный курс. И дело тут вовсе не в безграмотности, которая иногда тоже имеет место, а в стойкой ассоциации: ОКД — это послушание собаки.

Владелец собаки, признавая ОКД, подразумевает бытовое послушание (тот самый НКД — начальный курс дрессировки, существовавший во времена СССР). На самом деле ОКД значительно сложнее.



Это — жестко регламентированная система оценки послушания собаки с детальной таблицей штрафных очков, детальнейшим описанием условий и порядка выполнения упражнений, дающая возможность не только оценивать, но и сравнивать работу собак между собой, то есть соревноваться.

ОКД включает в себя 10 таких упражнений, которые за долгую историю существования программы практически не изменялись.

К сожалению, достаточно часто в середине 80-х годов и в начале 90-х XX в. экзамены по ОКД принимались формально.

Присутствие отметки «ОКД-I» в родословных многих собак, особенно кавказских овчарок, немецких догов, московских сторожевых — фикция. Для тяжелых пород собак делалось исключение — они сдавали курс послушания, состоящий из 4-х основных команд — «Ко мне», «Рядом», «Место» и «Нельзя», а если и сдавали ОКД, то прыжок через барьер заменялся у них преодолением траншеи.

Но в любом случае, кавказец, честно сдавший «ОКД-I», это уже, строго говоря, не совсем кавказец. Имея свои породные характеристики и особенности, такие собаки не могут отрабатывать ОКД настолько чисто, чтобы получить I степень.

Более того, отечественные специалисты всегда говорили о том, что ОКД в полном объеме даже вреден кавказским овчаркам, поскольку лишает этих охранных собак самостоятельности и инициативности.

Но горе-дрессировщики и беспринципные экзаменаторы примитивизировали и вульгаризировали саму идею ОКД.

Что представляет собой курс на самом деле?

В отличие от комплексных программ обучения собак (IPO, SchH, Mondioring), ОКД рассматривает лишь послушание собаки и позволяет владельцам, не желающим учить свою собаку защитным функциям, участвовать в соревнованиях.

За все время существования ОКД претерпевал незначительные изменения, и если ранее он состоял из 10 пунктов, то последняя редакция включает 9, которые учитывают все основные умения собаки, необходимые в повседневной жизни, то есть помимо соревновательной составляющей ОКД имеет прикладное (утилитарное) значение, что и делает сегодня этот курс достаточно популярным среди владельцев собак.

Согласно последней редакции, ОКД, как программа обучения и правила испытаний и соревнований выглядит следующим образом.

Программа испытаний по ОКД

Общие положения

1. Минимальный допустимый возраст собаки — 15 месяцев.



Собака в стойке

2. По общему курсу дрессировки проверяются навыки:

— общее впечатление от собаки (оценивается в течение всего испытания);

— движение собаки рядом с дрессировщиком (проверяется в течение всего испытания);

— показ прикуса у собаки и отношение к наморднику;

— посадка, укладка, стойка собаки (проверяется в комплексе);

— подход к дрессировщику, возвращение на место;

— подача предмета;

— прекращение нежелательных действий;

— преодоление препятствий — легкоатлетического барьера, глухого забора или окопа (допускается преодоление наклонной стены высотой 1,6 м и шириной 1,5 м), сквозной лестницы и бума;

— отношение к выстрелу.

3. Выдержка у собаки по навыкам «Место» и «Отношение к наморднику» — до 30 секунд, по остальным — до 15 секунд.

Отсчет выдержки производится с момента выполнения собакой поданной ей команды.

4. Проверка навыков на испытаниях проводится в любой последовательности, за исключением тех, которые проверяются одновременно или в комплексе.

Описание выполнения навыков

1. Движение собаки рядом с дрессировщиком

Команда голосом «Рядом!», жест.

После доклада дрессировщик по команде судьи производит повороты на месте (направо, налево, кругом), затем во время движения от участка к участку судья проверяет работу собаки при остановках, изменении направления и темпа движения.

Собака должна идти спокойно рядом с дрессировщиком, у его левой ноги (плечо собаки на уровне колена дрессировщика).

При остановках она должна садиться у левой ноги дрессировщика параллельно с ним, не заваливаясь (без команды «Сидеть!»).

Команда «Рядом!» подается в начале движения, при изменении темпа и направления, при поворотах в движении, на месте и при остановке.

Навык считается невыполненным в случае отклонения собаки в любую сторону более чем на 2 метра (появление просвета между дрессировщиком и собакой более 2 м).

2. Показ прикуса у собаки и отношение к наморднику

По указанию судьи дрессировщик с собакой:

— подходит к судье и останавливается;

— показывает прикус у собаки;

затем надевает ей намордник, подает команду «Гуляй!», а сам начинает движение в любом направлении;

— подзывает собаку, снимает намордник (намордник может быть любого образца, кроме петельного).

Собака должна безразлично относиться к наморднику, не проявлять сопротивления при его надевании, не сопротивляться при показе прикуса.

Невыполнением навыка «показ прикуса» считается невозможность осмотреть зубы собаки.



Показ прикуса

Невыполнением навыка «отношение к наморднику» является невозможность надеть намордник, сбрасывание намордника или непрекращающиеся попытки его сбросить, несмотря на воздействие дрессировщика.

3. Посадка, укладка, стойка

Команды голосом «Сидеть!», «Лежать!» и «Стоять!», жест рукой.

Дрессировщик оставляет собаку на месте в положении «Сидеть», отходит от нее на 15 м и командами (голосом и жестом одновременно) заставляет собаку принимать требуемое положение. Каждый навык должен быть выполнен дважды из разных положений.

Собака должна по первой команде принять требуемое положение, не изменять его и не продвигаться вперед, оставаясь на месте до следующей команды. При изменении собакой положения без команды дрессировщика, он должен вернуть ее в требуемое положение.

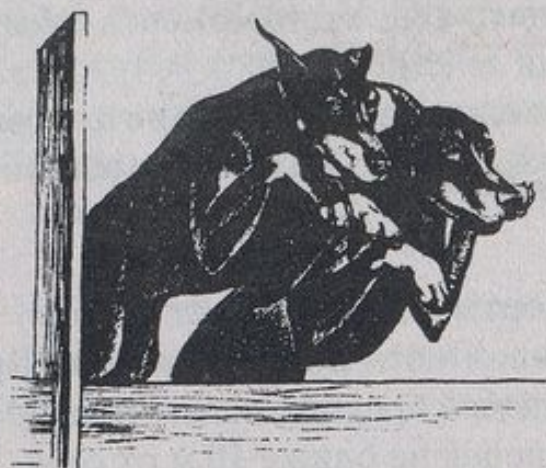
Продвижение собаки более чем на 5 м во всех положениях считается невыполнением навыков комплекса. Повторные команды, вызванные отвлечением и поданные отвернувшейся собаке (несвоевременная команда), считаются ошибкой дрессировщика. Собака при этом наказывается только за отвлечение.

Повторные воздействия без необходимости, например, команда, поданная в момент выполнения навыка, снижает оцен-

ку дрессировщика, но на оценке собаки не сказываются при условии, если они подаются не для фиксации собаки после принятия ею требуемого положения.

4. Подход к дрессировщику

Команды голосом «Ко мне!», «Рядом» и жест рукой.



Преодоление барьера

При необходимости подзвать собаку дрессировщик командой голосом «Ко мне!» и жестом подзывает собаку к себе.

Собака по первой команде должна быстро подбежать к дрессировщику и сесть у левой ноги (обход не обязателен). При подходе собаки допускается ее посадка перед дрессировщиком, после чего по команде «Рядом» она должна сесть у левой ноги дрессировщика.

Навык считается невыполненным, если собака не подошла к дрессировщику в течение 15 секунд после первой поданной команды.

При подзыве собаки из свободного состояния (после команды «Гуляй!») до команды «Ко мне!» разрешается назвать кличку для привлечения внимания собаки (оценка при этом не снижается, время подхода отсчитывается с момента подачи команды).

5. Возвращение на место

Команда голосом «Место!» и жест рукой.

Дрессировщик командой «Лежать!» укладывает собаку, кладет перед ней вещь, подает команду «Место!» и отходит от собаки вперед на 15 м, затем по указанию судьи:

— после выдержки до 30 секунд командой голосом «Ко мне!» и жестом подзывает собаку;

— после выдержки до 15 секунд командой голосом «Место!» и жестом посылает собаку на место. Собака по первой команде должна быстро подбежать к дрессировщику, а затем также по первой команде, вернуться на место и лечь в пределах 1 м от оставленной вещи.

Дрессировщик после выдержки до 30 секунд подходит к собаке и дает команду «Сидеть!» (до этого момента собака должна находиться в положении лежа).

Навык считается невыполненным в случае невозвращения собаки на место или укладки ее далее 2 м от оставленной вещи.

6. Подача предмета

Команды голосом «Апорт!», «Дай!» и жест рукой.

Собака находится у левой ноги дрессировщика. Дрессировщик показывает собаке любой предмет, подает команду «Сидеть!» и бросает предмет вперед не ближе 10 м от себя. После выдержки дрессировщик одновременно командой «Апорт!» и жестом посылает собаку за предметом.

Собака должна подбежать к брошенному предмету, взять его в пасть, быстро подойти к дрессировщику и с предметом сесть у левой ноги (допускается посадка собаки перед дрессировщиком). После выдержки по команде «Дай!» собака должна отдать предмет дрессировщику в руки. В случае посадки перед дрессировщиком, последний после взятия предмета подаст команду «Рядом!», после которой собака должна немедленно сесть рядом с дрессировщиком (обход при этом не обязателен).

Если собака не подносит предмет, бросает дальше чем 1 м от дрессировщика или не отдает его, навык считается невыполненным.

7. Прекращение нежелательных действий

Команда голосом «Фу!».

Этот навык проверяется (после предварительного согласования с дрессировщиком) одним из следующих способов:

- запрещением собаке взять корм из рук дрессировщика;
- запрещением брать какой-либо предмет.

При первом способе дрессировщик, посадив собаку рядом с собой (команда «Сидеть!»), на открытой ладони дает несколько раз по кусочку лакомства. По указанию судьи при даче очередного кусочка дрессировщик подает команду «Фу!».

При втором способе дрессировщик посылает собаку за брошенным им предметом, затем по указанию судьи подает команду «Фу!». После выполнения собакой этой команды дрессировщик подходит к предмету и убирает его.

Собака после первой команды «Фу!» должна быстро прекратить совершаемые ею действия. Если собака взяла лакомство (предмет), то она должна выбросить его из пасти после поданной команды «Фу!». Продолжение собакой начатых действий после двух запрещающих команд считается невыполнением навыка.

В случае невозможности проверить собаку тем способом, который выбрал дрессировщик, судья должен использовать другой способ.

8. Преодоление препятствий

Команды голосом на легкоатлетический барьер, глухой забор или наклонную стенку — «Барьер!», на лестницу, бум и окоп — «Вперед!» и жест (на все препятствия) рукой.

Испытания собак по преодолению препятствий могут проводиться в любой последовательности.

Дрессировщик по указанию судьи подходит к препятствию, командой голосом и жестом посылает собаку на препятствие. Посадка собаки перед препятствиями не обязательна. Сам дрессировщик после преодоления собакой препятствия обходит его с правой стороны, подзывает собаку к себе и вместе с ней продолжает движение к следующему препятствию.

Оказывать собаке какую-либо механическую помощь при преодолении препятствий не разрешается. Собака должна преодолеть препятствие по первой команде. При неудачном преодолении препятствия собаке разрешаются две повторные попытки.

Легкоатлетический барьер собака должна преодолеть, не касаясь его.

Дрессировщик пересекает линии легкоатлетического барьера, глухого забора или наклонной стены, окопа только после приземления собаки.



Преодоление барьера

На бум собака входит по трапу, быстро проходит по буму и сходит по трапу с другой стороны. Дрессировщик идет за собакой или рядом с ней вдоль бума.

По лестнице собака поднимается с одной стороны и без задержки сходит по другой.

Дрессировщик следует за собакой (вдоль лестницы) и продолжает движение с собакой по указанию судьи.

Комплекс считается невыполненным в случае непреодоления одного из препятствий, а также преодоления какого-либо препятствия с механической помощью дрессировщика или прыжке собаки в проем между помостами.

ПРИМЕЧАНИЕ: В зависимости от размеров и породы собаки по усмотрению дрессировщика вместо глухого забора возможно преодоление наклонной стены или окопа безопорным прыжком.



Собака на лестнице

9. Отношение к выстрелу

/без команды/

Отношение собаки к выстрелу проверяется при выполнении любого навыка общего курса дрессировки, кроме движения рядом с дрессировщиком и подачи предмета.

Навык, при выполнении которого проверяется отношение собаки к выстрелу, устанавливается судьей и распространяется на всех собак участвующих в испытании. Проверка отношения к выстрелу производится сразу же после выполнения собакой установленного навыка (при его повторении по указанию судьи).

Выстрел производится по указанию судьи из стартового пистолета на расстоянии 15 м от собаки, незаметно для нее.

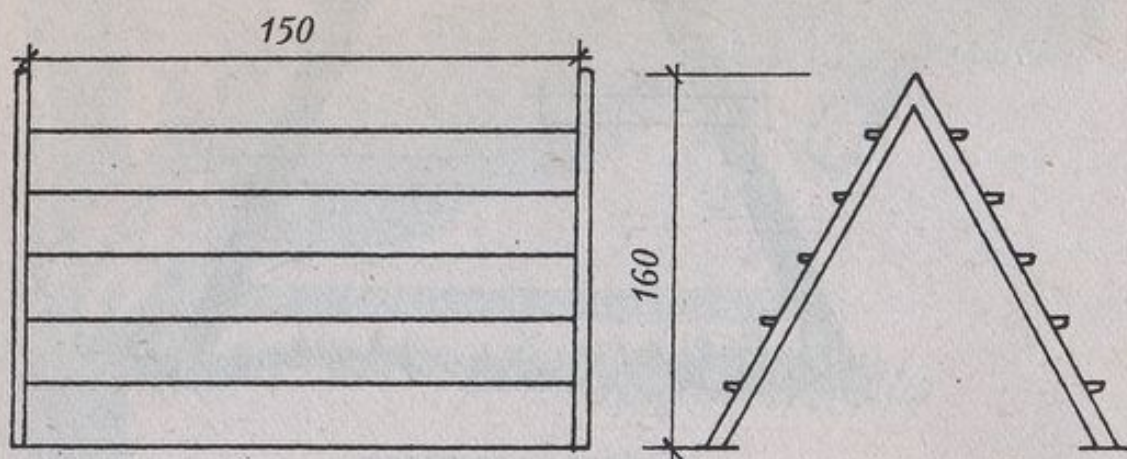
В случае, если собака после выстрела прекращает выполнение навыка, повторная команда на продолжение его выполнения подается дрессировщиком по указанию судьи.

Явная боязнь выстрела, отход собаки от дрессировщика или прекращение выполнения навыка, отказ от работы считаются невыполнением навыка.

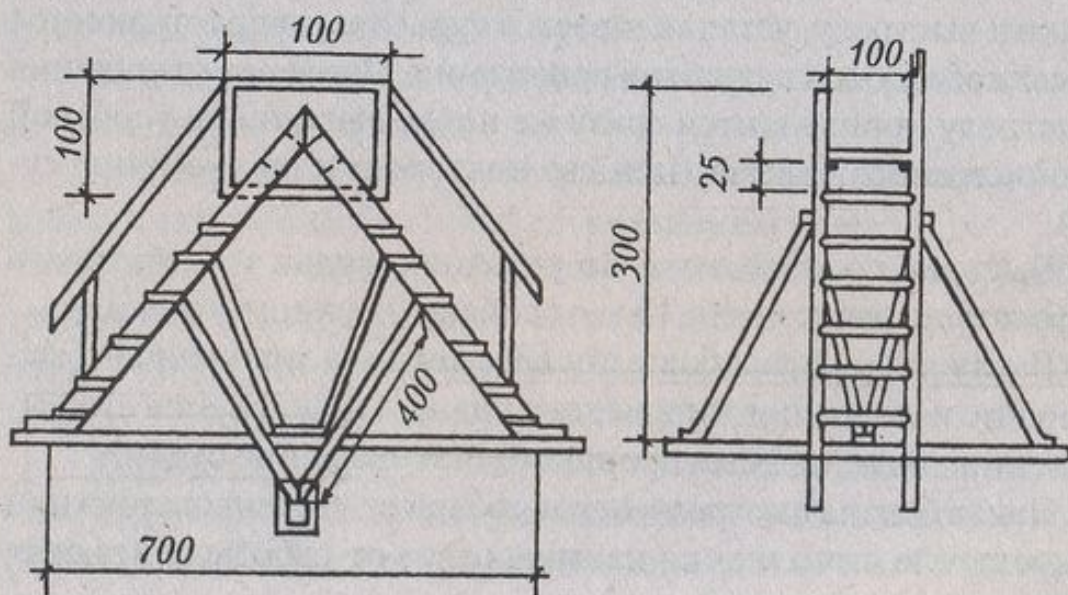
Параметры снарядов, используемых в ОКД

Легкоатлетический барьер. Высота — 74 см, ширина — 100 см.

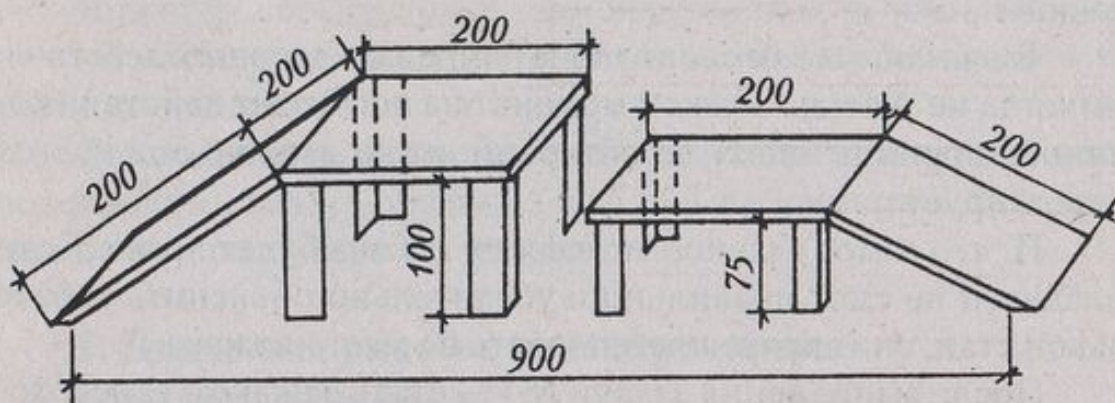
Наклонная стена. Высота — 1,6 м, ширина — 1,5 м. Наклонная стена состоит из двух щитов шириной 1,5 м и высотой 1,9 м, которые соединяются в верхней части. На земле они раздвигаются на такое расстояние, чтобы высота по вертикали составляла 1,6 м. На каждый щит крепится по 3 бруска размером 24x48 мм.



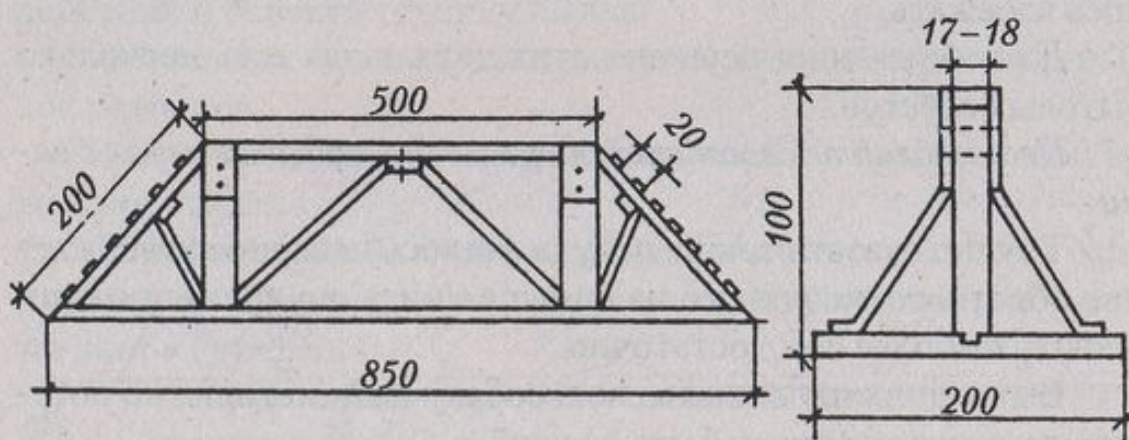
Сквозная лестница. Высота площадки над землей — 3 м, размер верхней площадки — 1x1 м. Лестничный марш устанавливается под углом 45° к земле, ширина ступеней 15–16 см, высота между ступенями 25 см. С правой стороны лестничного марша на высоте 1 м от ступеней устанавливаются перила. Длина проекции лестницы на горизонталь — 7 м.



Окоп. Препятствие состоит из помоста разбега и помоста приземления. Каждый помост состоит из горизонтального и наклонного щитов длиной 2 м. Ширина щитов — 1 м. Горизонтальные щиты помостов устанавливаются на поперечных опорах (две опоры на каждый щит) длиной 2 м. Высота горизонтального шага помоста разбега — 1 м, помоста приземления — 0,75 м. Разрыв между помостами. Вся площадь проема выстилается гимнастическими матами. Материал для изготовления окопа — доски толщиной 40 мм, длина проекции окопа на горизонталь с учетом разрыва — 9 м.



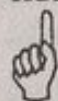
Бум. Препятствие состоит из бревна длиной 5 м с плоским верхом и двух трапов. Высота над землей — 1 м. Ширина плоской части бревна и трапов — 17–18 см. На верхнюю поверхность трапов набиваются поперечные бруски сечением 1,5 x 3 см на расстоянии 25 см один от другого, начиная сверху. Длина проекции бумма на горизонталь — 8,5 м.



Обучение собаки навыкам ОКД

Основная причина всех недоразумений между собакой и человеком заключается в различии их законов.

Что ни говорите, а собака по своей сути продолжает оставаться волком и, как ей и положено, свято чтит законы, известные всем псовым.



И первый из этих законов — «Подчиняйся вожаку!». Без этого любая дрессировка теряет смысл.

И правда, что с того, если собака выполняет команды «Сидеть» и «Лежать», но при этом не подпускает хозяина к миске с едой?

Такая собака в семье подобна бомбе замедленного действия: никогда не знаешь, в какой момент она посчитает действия хозяина «превышением» полномочий, и как именно она на них отреагирует.

И, что самое главное, по-своему собака будет права. Если владелец не смог правильно и убедительно объяснить собаке закон стаи, она вправе претендовать на место вожака.

После выполнения задачи №1 — стать вожаком — необходимо решить задачу №2 — установить контакт со своей собакой.

Иными словами, вожак должен доказать, что он не только строг, но и справедлив. Используя человеческие определения — собака должна вас любить, быть внимательна к вам и дорожить вашим расположением.

Если Вам удалось решить эти две задачи, то каким бы ни был уровень обучения собаки, серьезных проблем вам уже удалось избежать.

Для облегчения решения этих двух задач есть несколько бытовых советов.

Не позволяйте своему псу одерживать победы в играх с вами.

Трудно сказать точно, откуда взялось неверное утверждение обратного, кочующее из книги в книгу, но вреда оно принесло уже более чем достаточно.

Вы не должны лишать свою собаку инициативы, но победителем всегда должен быть вожак!

Как можно больше времени проводите со своим щенком и четко дозируйте наказание за непослушание.

Если ваш шлепок газетой «по попе» не возымел действия, не раздумывая прибегните к более веским аргументам.

Обращайтесь со своей собакой как можно контрастнее!

Четкое соответствие интонации, мимики и пластики тем задачам, которые вы решаете, позволяет собаке легко понять вас. Проще говоря, похвала должна быть похвалой, требование — требованием, а наказание — наказанием!

Это, на первый взгляд простое требование у многих владельцев почему-то вызывает наибольшие сложности.

Добивайтесь того, чтобы вы могли спокойно вынуть пищу из пасти собаки.

При этом собака должна вам верить, то есть знать, что вы не отнимаете у нее пищу и что она через некоторое время все равно достанется ей.

Соблюдение этих простых требований и рекомендаций дает возможность начать обучение по ОКД на надежной базе, позволяющей рассчитывать на успех.

1. Движение рядом с дрессировщиком (команда «Рядом!»)

Кроме того, что это умение действительно является необходимым в повседневной жизни, оно еще и база, на которой строится все дальнейшее обучение.

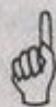
Для достижения результата вам необходимо освоить самое первое и самое главное умение — *делать правильный рывок поводком.*

Самое главное — строго соблюдать последовательность действий и освоить технику рывка.

— Команда «Рядом!» должна на мгновение опережать рывок поводком.

— Рывок поводком должен быть максимально резким, то есть коротким.

Вербальный смысл команды значения не имеет, то есть собственно команда может звучать как угодно (например, «Вместе» или «Тут»).



Но звуковая команда обязательно должна произноситься уверенно, требовательно и отрывисто. После нее мгновенно следует рывок поводком, конечной целью имеющий нанесение неожиданного для собаки удара ошейником по шее.

К сожалению, большинство владельцев стараются натянуть поводок, не позволяя собаке отстать, уйти в сторону или вперед. Это — грубейшая ошибка, в результате которой движение требует от владельца максимального напряжения всех физических сил и превращается в пытку, собака же, лишенная возможности ошибиться, пытается преодолеть помеху, то есть начинает тянуть еще сильнее.



Движение рядом с дрессировщиком

Представьте себе ситуацию, когда перед вами дверь, открывающаяся «от вас». С другой стороны к ней прислонился человек, задача которого — не дать ее открыть.

Если вы начнете давить на дверь, постепенно увеличивая усилия, то человек с противоположной стороны лишь сильнее будет сопротивляться. Зато если вы неожиданно толкнете ее резко и не очень сильно — он отлетит от двери еще до того, как начнет сопротивляться.

Именно к этому и сводится умение делать рывок поводком.

Практика показывает, что миниатюрные девушки прекрасно управляют даже со свирепыми и мощными кавказцами, если только им удастся овладеть техникой рывка.

На практике все это выглядит следующим образом: подав команду голосом, владелец делает резкий рывок поводком и начинает движение.левой рукой он обхватывает поводок (желательно — круглый, плетеный, кожаный, не режущий и не обжигающий ладонь) так, чтобы мизинец находился внизу сантиметрах в 30–40 от карабина, правой придерживая конец поводка.

Все время, пока собака движется рядом, владелец не вмешивается, но как только поводок натягивается (карабин начинает приходить в вертикальное положение), владелец мгновенно подает команду и совершает описанное выше действие. После этого сразу же следует похвала.

Постепенно необходимость в поводке отпадает и управление ведется только голосом (начало движения, изменение темпа, повороты и остановки).

На следующем этапе поводок выпускается из рук, но остается пристегнутым. И, наконец, отстегивается.

Для темпераментных собак допустимо, а иногда полезно и даже необходимо исследование предметов — игрушек, привлекающих внимание собак (держат в правой руке).

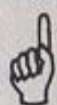
Для «пищевиков» те же манипуляции проделываются с зажатым в кулаке лакомством.

Вообще, дача лакомства как награда за правильное выполнение предъявленных требований полезна во всех случаях (для закрепления — особенно), но если на начальном этапе обучения оно дается собаке за каждое правильное действие, то впоследствии — все реже и реже, пока не отменяется вовсе.

В исключительных случаях для слишком темпераментных или особо упорствующих в нежелании подчиниться вожаку собак применяется парфорс («строгий» ошейник).

Парфорс может быть надет вместе с обыкновенным ошейником (методика двух поводков особенно полезна для собак, страдающих «комплексом отстегнутого поводка», т.е. выходящих из подчинения сразу же после щелчка карабина), или отдельно.

Но постоянно водить собаку на парфорсе — то же самое, что самому все время ходить в футбольных бутсах.



Не следует также забывать и о том, что собаки с низким болевым порогом (малочувствительные к боли — кавказцы, азиаты) очень быстро перестают замечать парфорс.

Абсолютно все программы испытаний и соревнований требуют, чтобы собака двигалась рядом слева (у левой ноги) от хозяина. Строго говоря, это всего лишь отголосок военного назначения служебного собаководства: правая рука должна оставаться свободной, чтобы держать оружие.

На самом же деле, в городе собаку удобнее водить как раз справа: тогда хозяин оказывается между собакой и идущими

навстречу прохожими (движение-то у нас правостороннее!), а собаки, главным образом кобели, получают возможность метить территорию, не перебегая перед хозяином и прохожими дорогу.

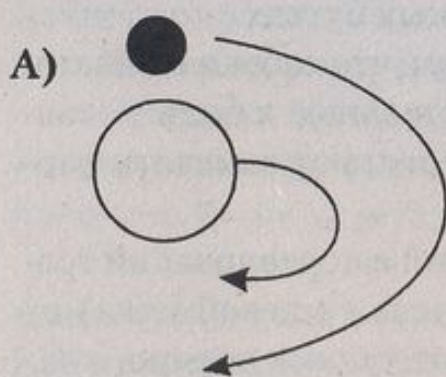
Движения у левой ноги должны неукоснительно придерживаться лишь владельцы выставочных собак, поскольку в рингах движение происходит против часовой стрелки, а собака должна находиться со стороны эксперта, всегда стоящего в центре ринга.

При обучении собаки движению по команде «Рядом!» следует помнить, что:

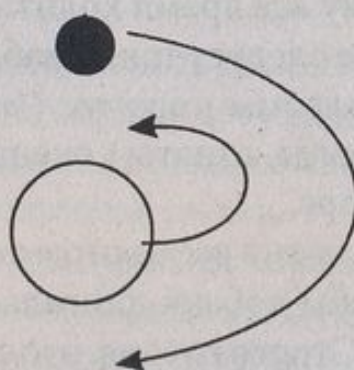
- нельзя всю прогулку превращать в движение по команде «Рядом!»;
- рывок нужно делать только провисшим поводком, ни в коем случае не подтягивая его перед рывком;
- повороты необходимо совершать, подав команду за шаг до поворота, а сам поворот — на «удобной ноге»: левый — на правой ноге, правый — на левой;
- при развороте на 180° в движении желательно сразу после разворота немного ускориться с тем, чтобы собака привыкала догонять вас — пристраиваться к ноге как можно быстрее;
- сам поворот кругом можно совершать как в одном направлении с собакой, так и навстречу.

Схема поворотов кругом (180°)

- кавказские, азиатские овчарки, тяжелые молоссы, как правило, двигаются с небольшим отставанием: не плечо на уровне ноги хозяина, а голова на уровне ноги;



В одном направлении
«отечественный»



Навстречу
«европейский»



— владелец



— собака

- работа по команде «Рядом!» на месте выполняется точно так же, как в движении и является всего лишь более простым вариантом упражнения;

- в отличие от западных систем экзаменации, в ОКД разрешается применение жеста «Рядом!» — похлопывание ладонью по бедру (одновременно с голосовой командой);

- лакомство — не повседневная пища;

- награда лакомством — вкусопоощрительный метод дрессировки, а пищевой метод — это когда весь дневной рацион собаки получает в процессе дрессировки.

2. Показ зубов и отношение к наморднику (команда «Зубы»)

К сожалению, очень многие владельцы собак недооценивают значение этих элементов в подготовке своей собаки. На самом же деле их значение переоценить трудно.

Только вполне подчиненная хозяину собака может позволить ему проделывать любые, пускай даже неприятные или болезненные манипуляции с ее челюстями.

А ведь такая необходимость может возникнуть в любую секунду: вытащить из пасти подобранную гадость или извлечь застрявший между зубами осколок кости или щепку.

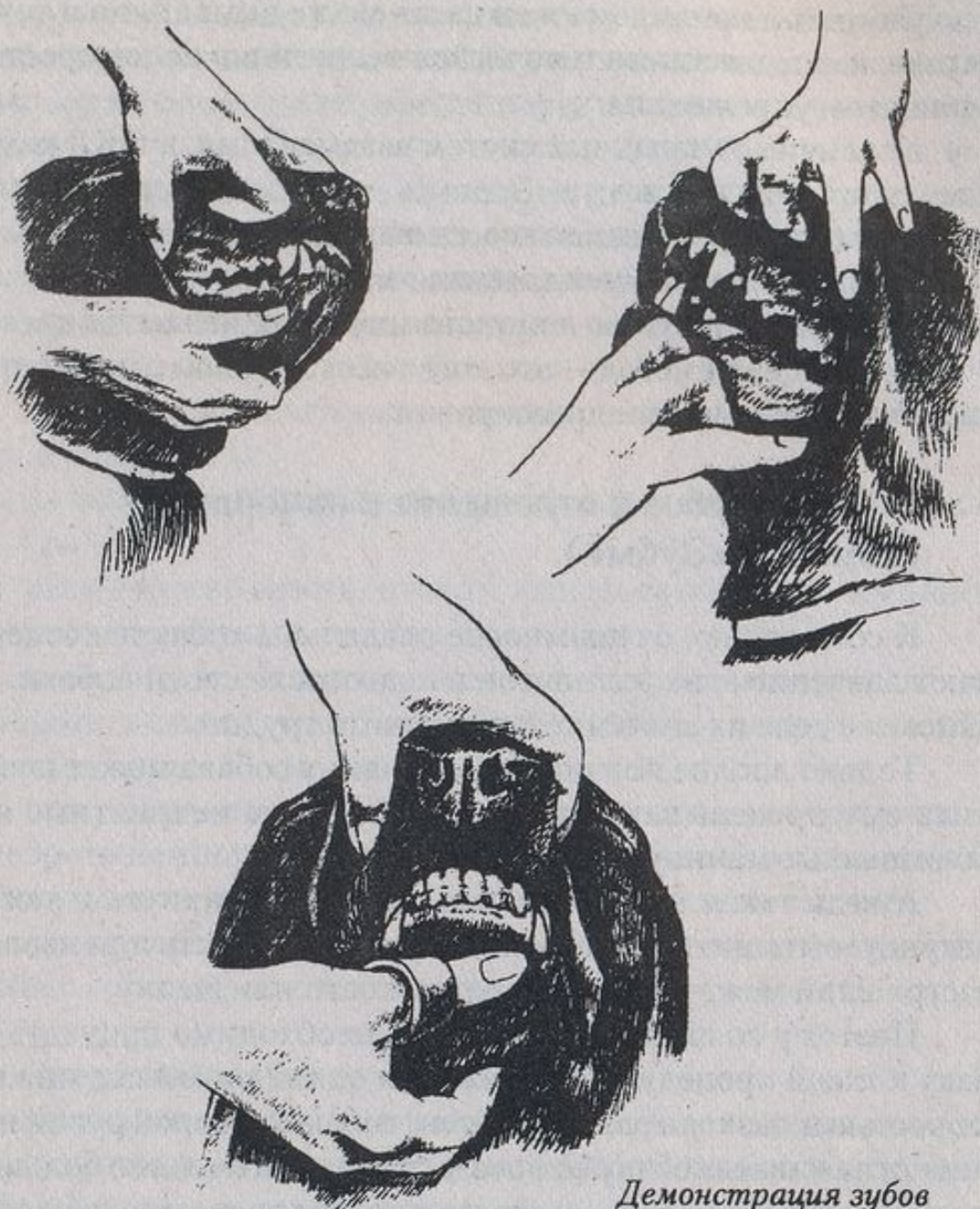
Поэтому со щенячьего возраста необходимо приучать собаку к такой процедуре. Поглаживая одной рукой под нижней челюстью и ласково разговаривая с собакой, второй рукой начните оглаживать собаку от носа к глазам. Затем легко большим и указательным пальцами приподнимите верхнюю губу собаки с двух сторон от мочки носа.

Сделать это нужно быстро! Запускать пальцы под губы и прикладывать усилия нельзя!

Сами по себе такие действия очень просты и воспринимаются собаками вполне спокойно. Это и есть показ прикуса — типа смыкания резцов.

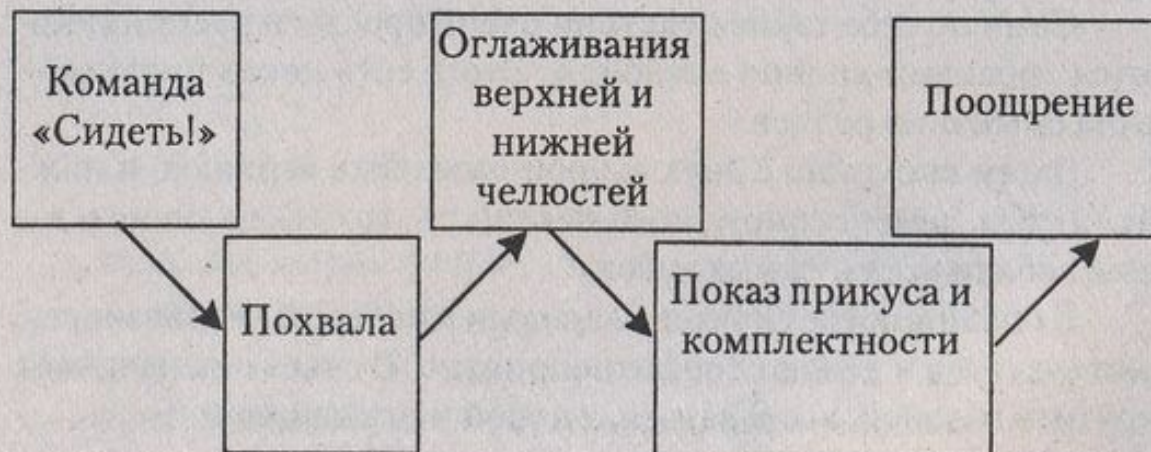
Затем спокойно с двух сторон разведите верхнюю и нижнюю губы, демонстрируя комплектность, то есть наличие у вашей собаки всех нужных зубов.

В большинстве случаев владельцев подводит нервозность, они суетятся и делают собаке неприятно. В ответ она начинает крутить головой, вырываться, а порой и огрызаться.



Демонстрация зубов

Схема выполнения этого «упражнения» следующая:



Каждый владелец должен взять за правило ежедневно по несколько раз в день «залезать в пасть» своей собаке: проводить пальцами по зубам, слегка оттягивать нижнюю челюсть, имитировать вытряхивание предмета из пасти, вкладывать и вынимать пищу и т.д.

Все это поможет добиться от собаки максимального подчинения, установить с ней хороший контакт, правильные взаимоотношения и успешно демонстрировать ее на выставках.

В случае, если собака пытается оказывать владельцу сопротивление, ей немедленно надо напомнить о том, кто является вожаком стаи.

Схема его действий должна быть всегда неизменна:



Не менее важно умение собаки спокойно позволять надевать на себя намордник и находиться в нем как угодно долго, не предпринимая попыток его снять.

Находясь в людных местах или в общественном транспорте вместе с собакой, вы просто не сможете обойтись без этого умения. Окружающие вас люди, а главное закон, требует соблюдения требования: собака любой породы в общественном месте должна быть в наморднике.

Приучить собаку к наморднику достаточно просто: положите в «корзину» намордника кусочек лакомства и разрешите собаке его достать. Так в течение 1–2 дней вы приучите ее саму засовывать голову в намордник; более того, вы закрепите у собаки положительные эмоции — понимание того, что надевание намордника не является наказанием. А это — самое главное!

Старайтесь в первое время надевать намордник перед чем-то приятным для собаки. Например, перед прогулкой.

Если иметь в виду рабочую карьеру собаки, то умение демонстрировать зубы (помимо выставок) и работать в наморднике проверяются в программах «Собака сопровождения» и «Охранная собака».

Вы также должны иметь в виду то обстоятельство, что правильно обученная собака, находясь в наморднике, вполне способна отправить человека в глубокий нокаут, не нанося ему при этом увечий.

3. Отношение к выстрелу

И ОКД, и другие системы обучения, тестирование собак, и правила соревнований (см. приложения) навязывают одну-единственную модель проверки крепости нервной системы собаки — посредством выстрела. Более того, требуют исключительно безразличного (индеферентного) отношения к выстрелу.

Давайте попробуем вместе разобраться в этом положении ОКД. Речь идет о том, что собака с крепкой нервной системой (уравновешенная) не должна бояться резкого звука, вздрагивать, оглядываться и, главное, прекращать работу. Если речь идет просто о резком и громком, неожиданном для собаки звуке (клаксон автомобиля, удар по пустой металлической бочке, хлопок и т.п.), то такая проверка не вызывает возражений. Но выстрел — категория особая.

Требование не реагировать на звук выстрела в отношении служебных собак объясняется просто: в условиях боевых действий собака не должна отвлекаться на стрельбу. Это тем более верно, когда во время боевой операции (военной, милицеевской — не важно) огонь ведут коллеги кинолога по подразделению. Занимаясь подготовкой собаки к такому испытанию, следует помнить следующее:

- никогда не экспериментируйте со своей собакой, а лучше всего — доверьтесь профессионалам;
- никогда не стреляйте недалеко от собаки, тем более — в закрытых помещениях;
- избегайте салютов и «народных гуляний», где неожиданно рядом с собакой может разорваться петарда;

— проверку производите с расстояния 80–100 шагов, приближаясь постепенно на 3–5 шагов с каждым выстрелом;

— никогда не слушайте опытного соседа.

Если же собака боится выстрела, то эта боязнь может быть наследственной или приобретенной. В первом случае за успех коррекции поручиться не сможет никто, во втором — шансов на успех больше.

В любом случае подобную коррекцию должен производить профессионал. Есть две наиболее распространенные методики: *вытеснение другим раздражителем и привыкание (звукозапись и др.)*.

Проверка отношения к выстрелу производится на любом этапе ОКД.

4. Укладка, усадка, стойка

Обучение собаки этим «командам» происходит поэтапно: сначала у ноги, затем — в шаге перед собакой, и лишь потом расстояние постепенно увеличивается.

Для того, чтобы на экзамене собака уверенно работала на требуемом расстоянии, на тренировках оно должно быть в 1,5–2 раза больше.

Эта часть ОКД самая простая, но в то же время именно во время работы на расстоянии собаки набирают наибольшее количество штрафов.

Команда «Сидеть!» отрабатывается по одному из следующих методических вариантов: *с применением контрастного метода или с применением вкусопоощрительного метода*.

Контрастный метод — это последовательное применение механического и вкусопоощрительного методов. Подав команду «Сидеть!», владелец совершает рывок поводком в направлении «назад-немного вниз». Если действия не возымели желаемого результата, при повторной команде голосом хозяин быстро надавливает на круп собаки, вынуждая ее сесть.

Команда «Сидеть!» подается не более 2-х раз. После этого незамедлительно следует похвала, подкрепленная лакомством.

Иногда очень эффективно для упорствующих собак проделать следующее: подав команду, дрессировщик носком правой ноги (левая — опорная) совершает тычок сверху по крупу собаки.



Усаживание собаки

В таком варианте собака не может понять природу неприятного воздействия и даже не всегда связывает его с владельцем.

Команда «Сидеть!» настолько проста, что почти всегда достаточно показать собаке кусочек лакомства, зажатый в руке, и завести его чуть-чуть за голову собаки, чтобы она села. Не изменив положения, она потеряет из виду лакомство, а именно этого ей не хочется больше всего.

Команда «Стоять!» выполняется по той же схеме, только рывок производится под углом 45° в направлении «вперед-наверх». При этом желательно свободной рукой зафиксировать собаку, закрепляя команду приятными ощущениями — поглаживанием или почесыванием живота.

Если собака настойчиво пытается садиться, то можно прибегнуть к помощи второго поводка, заведенного собаке под пах. Для невысоких собак эффективно подставливание ноги (пятка на земле — носок вверх) под животом у собаки.

Лакомство (при его применении) показывается дрессировщиком перед перед мордой у собаки.

Точно также рука с лакомством вытягивается «вперед-вниз» при отработке укладки. Но все же наиболее эффективный метод — рывок поводка «вниз-вперед».

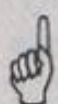
Если собака не соглашается выполнить требование или не понимает его, нужно прибегнуть к надавливанию на холку или вытягиванию («подбиванию») передних лап.

Практика показывает, что только укладка собаки может вызывать у владельцев сложности. Как правило, собаки усваивают эти команды в процессе домашнего воспитания.

Освоив данные команды у левой ноги, нужно научить собаку выполнять их на расстоянии.

Делать это нужно, постоянно увеличивая расстояние и отодвигаясь от собаки «лицом к ней».

Здесь очень важно не торопиться и соблюдать «золотое правило трех «П» — постепенность, последовательность, постоянство.



Кроме того, в этой части работы первостепенное значение приобретают следующие жесты:

— сидеть — согнутая в локте рука, ладонь повернута к собаке и поднята на уровень плеча;

— стоять — вытянутая открытой ладонью вверх рука резко вскидывается от бедра на уровень плеча;

— лежать — вытянутая ладонью вниз на уровень плеча рука резко опускается к бедру.

Основная проблема при работе на расстоянии — перемещение собаки вперед (перемещением считается переставление 4-х лап).

Чтобы избежать этого, собаку обучают команде «Место!» (см. *далее*) и используют несколько «хитростей»:

— работа на длинной привязи;

— помощник, удерживающий собаку на длинном поводке;

— работа в особых условиях, когда собака просто не может продвигаться вперед (возвышенная площадка, очень широкий невысокий бордюр и пр.).

Не имеющие особого прикладного значения (служба не в счет) команды на расстоянии, особенно отданные жестом, прекрасно развивают внимательное отношение собаки к владельцу, без которого невозможно обучить собаку команде «Ко мне!».

5. Подход к дрессировщику

Подход по требованию владельца — абсолютно необходимое в быту умение собаки. К сожалению, именно подзыв по команде вызывает у владельцев наибольшие трудности. Как правило, это происходит по двум причинам — лень владельца и неумение привлечь к себе внимание собаки.

В идеале, собака по первому требованию владельца должна оставить все свои дела и быстро подойти к хозяину.

Для этого он должен выкрикнуть кличку собаки и команду «Ко мне!», подкрепив команду жестом (подняв вытянутую в сторону руку и опустив ее к бедру).

В самом общем виде — владелец должен заключить с собакой своеобразный договор и избежать основных ошибок.

Договор состоит в том, что собаке предоставляется свобода выбора:

— по требованию владельца быстро подбежать к хозяину, получить лакомство или ласку и быстро вернуться к «своим» делам (команда «Гуляй!»);

— не подойти к владельцу, получить подзатыльник и заняться отработкой команды «Рядом!»

Только глупые собаки выбирают второй вариант.

Две самые главные ошибки заключаются в том, что, подав команду «Ко мне!», владелец берет собаку на поводок и ведет домой. Во избежание установления нежелательной связи «команда «Ко мне!» — конец прогулки», необходимо еще 5–10 минут погулять с собакой и лишь затем вести ее домой.

Разозлившись на собаку, долго игнорирующую его призывы, он наказывает наконец-то подошедшую по команде собаку. Так нарушается контакт с ней, а сама собака в дальнейшем будет избегать подхода к хозяину, чтобы уйти от наказания.

Запомните: если вы произнесли команду «Ко мне!», то не можете наказывать подошедшую собаку! Для этого нужно отловить ее молча.

По этапам подзыв отрабатывается так.

Работа на поводке

Подав команду, хозяин производит резкий и сильный рывок поводком и молча пятится от собаки. Если она ошибается — все повторяется, пока собака не подбежит к владельцу, кото-

рый должен обвести ее вокруг себя (или развернуть к левой ноге) и усадить. После этого желательно поощрить лакомством.

Частить с командами, подкрепляя их новым рывком, нельзя. На этом же этапе подзыв отрабатывается в квартире, где собака подходит с удовольствием (нет раздражителей).

Работа с брошенным на землю поводком. В данном случае поводок выполняет роль якоря, облегчающего при необходимости отлов собаки.

Работа с отстегнутым поводком на закрытой территории.

Подзыв с места без поводка.



Поощрение лакомством

Работа в свободном состоянии

Не следует забывать о том, что очень полезны «общеизвестные» вещи: игра в прятки в безопасном месте; удерживание собаки дрессировщиком, не позволяющим убежать к зовущему хозяину и т.д.

К сожалению, в условиях той же площадки нельзя отрабатывать подзыв в полном объеме — тут требуется только самостоятельная работа владельца. Ее нельзя никому перепоручить: даже если собака безотказно подходит к дрессировщику, это вовсе не значит, что она будет подходить к владельцу.

Для желающих добиться быстрого результата рекомендуется в течение 30–40 дней (с подороженной собакой) выполнять 40–50 подзывов ежедневно.

Но необходимо всегда помнить о так называемой «погрешности подзыва», объясняющейся тем простым обстоятельством, что собака — живое существо. Излишняя самонадеянность мо-

жет доставить особые неприятности в работе с «серьезными» собаками: кавказцами, азиатами, стафами, ротвейлерами.

6. Возвращение на место

Этот элемент предполагает, как минимум, понимание собакой команды «Место!».

Принципиально команда имеет как бы два значения: собственно место собаки в доме и любое место, указанное владельцем-дрессировщиком.

Хочется сказать о двусмысленности прикладного значения такого умения. С одной стороны, оно совершенно необходимо в быту, с другой — провоцирует владельцев, чьи собаки «знают место», на совершение действий, которые могут иметь самые тяжелые последствия. Нет ничего хуже, чем оставить охранную собаку лежать на месте, когда в доме гость.

Для последнего все превращается в пытку, а собака любое его движение может неправильно истолковать.

Еще хуже — оставлять по команде «Место!» собаку без намордника под магазином. Это — грубейшее нарушение действующих «Правил содержания собак в городе» (или аналогичных им документов) со всеми вытекающими отсюда последствиями.

Саму команду «Место!» можно объяснить одним словом — выдержка. Здесь от владельца требуется «усидчивость» и спокойствие. Собаке необходимо объяснить, что после того, как прозвучала команда, только в этом единственном месте ей гарантируется безопасность; более того — вожак будет непреклонен, если она нарушит закон, но будет ласков и щедр, если она его соблюдает.

На первом этапе обучения нужно терпеливо находиться возле собаки, лаская ее и давая лакомство, но решительно пресекая попытки сойти с места.

На улице полезно, усадив или уложив собаку и подав команду «Место!», не выпуская поводок из рук, двигаться вокруг нее, тут же поправляя в случае ошибки и постепенно увеличивая радиус.

Затем полезно поработать с помощником, заходя собаке за спину и постоянно увеличивая время выдержки. Главное — не торопиться!

При отработке команды «Место!» не рекомендуется смотреть собаке в глаза — это провоцирует ее изменить положение или подойти к владельцу.

Затем следует отработать выдержку при раздражителях и, в конце концов, при откровенных провокациях.

Если рассматривать требуемый в ОКД комплекс «место-подзыв-возвращение на место», то есть одно упражнение, которое считается одним из главных в обучении собак, поскольку оно решает сразу несколько первостепеннейших задач — шлифовку контакта, положительные эмоции, связанные с командами владельца, и закрепление ряда навыков и умений.

Упражнение заключается в следующем.

В квартире или частном доме хозяин укладывает собаку на место и некоторое время находится рядом с ней, лаская и давая лакомство. Затем, подав команду «Место!», отходит так, чтобы собака его не видела — за угол или в другую комнату. Выдержав короткую паузу, зовет собаку. В подобной ситуации команду «Ко мне!» она воспринимает как освобождение от команды «Место!» и с удовольствием бежит к хозяину, где и получает лакомство.

В то же время помощник кладет на «место» кусочки лакомства, а хозяин, подав команду «Место!» и указав в его направлении рукой, держа за ошейник, быстро отводит туда собаку, где позволяет съесть найденное лакомство.

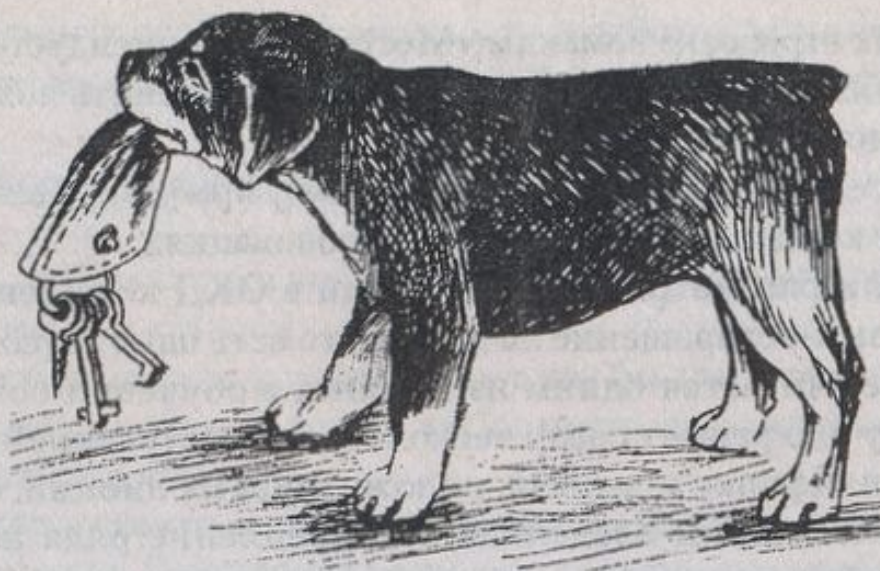
Впоследствии собака сама с удовольствием будет бежать на место в надежде обнаружить там лакомство (и периодически обнаруживая!).

Затем процедура повторяется на улице, через некоторое время то же проделывается без помощника.

Само «место» нужно обозначать поводком или любым удобным предметом.

7. Подача предмета (апортировка)

Это — умение подносить предметы владельцу и отдавать их. Большинство собак служебных пород с удовольствием бегают за брошенными предметами, и главное здесь — не превратить все в игру до такой степени, чтобы собака предлагала хозяину побороться за предмет.



Подача предмета

Будет нечестно умолчать о том, что для охранных собак любовь к апортировке не только нежелательна, но и вредна.

Плохо выражен апортировочный рефлекс у кавказских и среднеазиатских овчарок, у ряда пастушьих и охранно-сторожевых собак, что естественно, поскольку апортировка напрямую связана с понятием «добычи», а у названных пород собак оно приглушено или неразвито.

Обучение апортировке следует начинать с удерживания предмета в пасти, исключив игру (пожевывание и пр.) с ним посредством наказания.

Работа на поводке позволит добиться подхода собаки с апортом в пасти, а рывок поводком — вынудить собаку безропотно отдавать предмет по команде «Дай!»

Отбирать предмет нужно, меняя его на лакомство.

На рефлексе апортировки базируется большинство спортивных программ обучения. Необходимо это умение и служебным собакам ряда специальностей.

Желательно, чтобы обучение подноске предмета проводил специалист, способный учесть индивидуальные особенности собаки. Темпераментных собак сложно заставить находиться у ноги дрессировщика, когда предмет уже заброшен.

Флегматичных, наоборот, трудно заставить быстро бежать и подносить предмет. Здесь очень важно не переусердствовать, и помощь профессионала никогда не повредит, поскольку неумение выполнять апортировку не позволит сдать экзамен по ОКД, а неспособность к апортировке сделает жизнь с собакой просто невыносимой.

8. Преодоление препятствий

В данном случае без специально оборудованной площадки и помощи инструктора уже не обойтись.

Любопытно, что ни в одном курсе обучения собак (аджилити — не в счет, это больше игровое шоу, чем дрессировка) нет такого количества всевозможных снарядов, как в ОКД. В результате пренебрежения этими упражнениями для многих собак перепрыгнуть через канаву, перейти речушку по кладке или просто подняться по неудобной лестнице на даче на второй этаж — неразрешимая задача.

9. Запрещающая команда

Эта команда является основным «тормозом», позволяющим корректировать поведение и действия собаки. Иногда она характеризуется и практикуется как «прекращение нежелательных действий».

Излишнее рвение в игре и порча предметов, несанкционированная атака и подбирание с земли, охота на птиц и кошек, желание подраться, лай без причины и многое-многое другое регулируется именно этой командой.



Обучение запрещающей команде

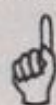
Как правило, вокализация команды звучит как «Фу!». И это настолько вошло в привычку, что даже никогда не имевший собаки человек в случае чего инстинктивно кричит «Фу!». К сожалению, многие собаки настолько «зафуканы» владельцами, что выполняют команду независимо от того, кто ее подал — хозяин или противник.

На таком основании многие специалисты запрещают владельцам пользоваться этим словом, заменяя его любым другим («Нельзя», «Табу»), а иногда взаимозаменяя «Фас!» и «Фу!».

И это очень верно, поскольку охранные и защитные возможности собак ни в коем случае не должны страдать.

Схема отработки запрещающей команды предельно проста: требование — наказание, но очень важно соблюсти меру. Самая большая опасность — опытные соседи-собаководы. Они в считанные секунды отучат собаку брать лакомство после запрета, да так хорошо, что он на всю жизнь останется перепуганным неврастеником.

Точно так же недопустим и противоположный вариант, когда собака не способна различить наказание и дружеское похлопывание. Помимо безрезультатности этих действий, они еще и подталкивают собаку к выводу, что вожак слабый.



Обучение запрещающей команде лучше всего проводить при помощи рывка поводком. Очень эффективны «летающие предметы», которые могут наказать собаку в ситуации, когда она уверена в собственной безопасности (недостигаемости). Лучше всего для указанных целей подходит металлическая цепочка (изобретение русских псарей), незаметно и точно брошенная в собаку. Кроме всего прочего, она еще и поднимает авторитет вожака.

Во всяком случае, жалеть время на отработку запрещающей команды не стоит, да и ограничивать себя в средствах тоже. Нельзя лишь допускать по отношению к собаке несправедливость и грубость, а самое главное — никогда нельзя срывать на ней злость!

Место ОКД в современной дрессировке

После распада СССР и ликвидации ДОСААФ в отечественной дрессировке на несколько лет наступил застой.

В изменившихся условиях многие специалисты-дрессировщики бросились бездумно и механически перенимать «западный» опыт, применяя игровые методики где надо и где не надо, более того, натягивая под эти системы (IPO, SchH — см. приложения) совершенно не те породы собак, на которые они рассчитаны.

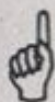
Другая часть дрессировщиков, придя в себя, пошла по пути модернизации отечественных программ. Так возникли очень популярные в последние годы «Большой ринг», «Защитная городская собака» (ЗГС), «Управляемая городская собака» (УГС) — в России, «Собака сопровождения» и «Охранная собака» — в Украине, проповедующие национальные традиции в дрессировке и учитывающие особенности «нашего» поголовья собак.

Утратили свою масштабность, но остались достаточно популярными и советские курсы — ОКД, ЗКС и КС.

Ведь ОКД по ряду признаков отличается от западных аналогов и, несмотря на элементы военизированнойности, имеет прежде всего прикладное значение.

А значит, собаководы-любители в наших странах будут спрашивать: «Сдала ли ваша собака ОКД?», а не «Играла ли ваша собака в IPO-3?»

И это хорошо.



Отечественная кинология и, в частности, дрессировка во многом выгодно отличаются от принятых в других странах аналогов. Это — во-первых. Во-вторых, любая дрессировка — это всегда лучше, чем отсутствие таковой. В-третьих, и это главное, каждый «собачник» должен иметь право выбора. Только он может решать, чему именно учить собственную собаку.

Так что если вы решили заняться со своей собакой ОКД — это правильно!

Приложения

Приложение 1

Таблицы баллов оценки работы собаки на испытаниях по общему курсу дрессировки (ОКД)

Таблица минимальных баллов

№№	Наименование навыка	Высшая оценка	Оценка работы собаки		
			Дипл. 1 ст.	Дипл. 2 ст.	Дипл. 3 ст.
		100 баллов	90 баллов	80 баллов	60 баллов
1.	Хождение рядом с дрессировщиком	10	9	8	6
2.	Показ прикуса и отно- шение к наморднику	10	9	8	6
3.	Посадка, укладка, стойка собаки	10	9	8	6
4.	Подход к дрессировщику	10	9	8	6
5.	Возвращение на место	10	9	8	6
6.	Подача предмета	10	9	8	6
7.	Прекращение нежелательных действий	10	9	8	6
8.	Отношение к выстрелу	10	9	8	6
9.	Преодоление препятствий	10	9	8	6
10.	Активность, заинтере- сованность, общее впечатл.	10	9	8	6

Таблица штрафных баллов

№№	Наименование нарушений	Кол-во снимаемых баллов
Оценка работы дрессировщика		
Высшая оценка — 100 бал.		
1.	Нечеткий подход и доклад судье	2
2.	Нечеткие повороты в движении и на месте	3
3.	Вялое управление	3

4. Искажение команды, жеста	2
5. Несвоевременное исполнение команды судьи	1
6. Отсутствие необходимого воздействия на собаку	1
7. Несвоевременное поощрение	1
8. Воздействие на собаку без необходимости	1
9. Неумелое воздействие на собаку	2
10. Слабый контакт дрессировщика с собакой	5
11. Нарушение указаний судьи	5
12. Применение лакомства	снимается с испытаний
13. Грубое обращение с собакой	снимается с испытаний

Показ прикуса и отношение к наморднику — 10 бал.

1. Сопrotивление при показе прикуса, надевании намордника	1
2. Каждая попытка сбросить намордник	1
3. Каждая запрещающая команда	1
4. Каждое механическое воздействие	2
5. Другие нарушения, вызывающие искажения навыка	0, 5–1
6. Невыполнение навыка	10

Движение рядом с дрессировщиком — 10 бал.

1. Каждая повторная команда	0, 5
2. Отклонение в пределах корпуса	0, 5
3. Отсутствие посадки, неправильная посадка	0, 5
4. Отклонение собаки до 2 м	1–2
5. Каждое механическое воздействие	2
6. Другие нарушения, не вызывающие искажения навыка	0, 5–1
7. Невыполнение навыка	10

Посадка, укладка, стойка — 10 бал.

1. Каждая повторная команда, жест	0, 5
2. Каждое изменение положения	0, 5
3. Неправильное положение	0, 5
4. За каждое продвижение	0, 5
5. Другие нарушения, не вызывающие искажения навыка	0, 5–1
6. Невыполнение навыка	10

Подход к дрессировщику — 10 бал.

1. Каждая повторная команда, жест	0, 5
2. Отсутствие посадки при подходе	0, 5

3. Отсутствие выдержки	2
4. Другие нарушения, не вызывающие искажения навыка	0, 5-1
5. Невыполнение навыка	10

Возвращение на место — 10 бал.

1. Каждая повторная команда, жест	0, 5
2. Изменение положения	0, 5
3. Отвлечение при возвращении на место	0, 5-1
4. Отсутствие укладки, укладка в пределах 2-х м	1
5. Отсутствие выдержки	2
6. Каждое механическое воздействие	2
7. Другие нарушения, не вызывающие искажения навыка	0, 5-1
8. Невыполнение навыка	10

Подача предмета — 10 бал.

1. Каждая повторная команда, жест, изменение положения	0, 5
2. Отвлечение собаки	0, 5-1
3. Игра с предметом	0, 5-1
4. Бросает, но затем приносит	1
5. Бросает предмет около дрессировщика в пределах 1 м	1
6. Сопротивление при отдаче	2
7. Отсутствие выдержки	2
8. Другие нарушения, не вызывающие искажения навыка	0, 5-1
9. Невыполнение навыка	10

Прекращение нежелательных действий — 10 бал.

1. Каждая повторная команда «Фу!»	2
2. Пассивно-оборонительная реакция	3
3. Другие нарушения, не вызывающие искажения навыка	0, 5-1
4. Невыполнение навыка	10

Отношение к выстрелу — 10 бал.

1. Изменение положения	1
2. Прекращение выполнения навыка, но возобновление по команде	2
3. Агрессия в сторону стреляющего, но прекращение по команде	2

4. Уход к дрессировщику	4
5. Другие нарушения, не вызывающие искажения навыка	0, 5–1
6. Невыполнение навыка	10

Преодоление препятствий — 10 бал.

1. Каждая повторная команда, жест	0, 5
2. Движение без команды	0, 5
3. Неуверенное выполнение (движение по препятствию)	0, 5
4. Касание легкоатлетического барьера лапами	0, 5
5. Опережение собаки дрессировщиком на каждом препятствии	0, 5
6. Каждая повторная попытка	1
7. Падение легкоатлетического барьера (при прыжке)	4
8. Другие нарушения, не вызывающие искажения навыка	0, 5–1
9. Невыполнение навыка	10

Общее впечатление (заинтересованность, активность, скорость выполнения навыка) — оценивается по итогам всего испытания 10

1. Недостаток или отсутствие заинтересованности, медленное выполнение	штраф по усмотрению судьи
---	---------------------------

Приложение 2

ЗАЩИТНО-КАРАУЛЬНАЯ СЛУЖБА (ЗКС)

Общие положения

1. Минимально допустимый возраст — 18 мес.
2. По защитно-караульной службе проверяются навыки:
 - выборка чужой вещи,
 - охрана вещи, отказ от корма (проверяются одновременно),
 - задержание, защита дрессировщика и отношение к выстрелу (проверяются одновременно).

Описание выполнения навыков

1. Выборка чужой вещи

Команда «Нюхай!», «Ищи!» и жест рукой.

Выборка чужой вещи производится из четырех предметов, которые могут быть из любого материала (кроме стекла, металла, камня), не имеющего резкого самостоятельного запаха.

Запах на предметы наносится не менее одной минуты. Предметы раскладываются на участке 2 x 2 м в любом порядке на расстоянии не менее 30 см один от другого.

Пятый предмет для занюхивания кладется на расстоянии 3 м с любой стороны от разложенных предметов.

К месту выборки вызывается дрессировщик с собакой. После доклада о готовности к испытаниям дрессировщик по указанию судьи подходит к положенному предмету и дает собаке его занюхать. Способ занюхивания — любой. Команда собаке — «Нюхай!».

После того, как собака обнюхала предмет, дрессировщик, оставаясь на месте, командой «Нюхай!» или «Ищи!» и направляющим жестом посылает собаку на выборку.

Собака должна по первой команде дрессировщика подойти к предметам, обнюхать и выбрать предмет с искомым запахом, поднести к дрессировщику и по команде «Дай!» отдать в руки дрессировщика. Обход и посадка у ноги не обязательны. Повторные команды разрешаются только при отвлечении собаки от выборки (отход от места расположения предметов, принюхивание к посторонним объектам и т.п.).

Если собака выбрала предмет, но не подносит его к дрессировщику, то допускается команда «Ко мне!». В случае, если собака четко указала, но не принесла выбранную вещь, дрессировщик докладывает «Прием окончен» и указывает выбранную вещь.

Разрешается два пуска, время каждого — 2 мин. В случае, если по истечении времени первого пуска, собака не выбрала нужный предмет, дрессировщик подзывает ее к себе (команда «Ко мне!»), вторично дает обнюхать предмет и посылает собаку на второй пуск. Перед вторым пуском судьи обязаны обновить запах. Неправильно выбранный предмет заменяется новым с другим запахом. При втором пуске ошибки предыдущего пуска не учитываются.

Навык считается невыполненным, если собака неправильно указывает предмет при втором пуске, если предмет не обозначен по истечении 2 минут во втором пуске, или если дрессировщик своими действиями наводит собаку на искомый предмет.

2. Охрана и отказ от корма

Команды «Лежать!» и «Охраняй!»

Для охраны вещи собаку привязывают на цепь или крепкий поводок длиной 2–2,5 м к колу или какому-либо предмету (дереву, забору, столбу и т.д.).

Предварительно в зоне охраны должен быть обозначен сектор с углом у основания (место привязи) 130–150°. Радиус сектора равен длине поводка.

По указанию судьи дрессировщик командой «Лежать!» укладывает собаку на провисшем поводке, кладет у ее плеча или передних лап любую свою вещь, дает команду «Охраняй!», отходит назад и прячется в укрытие, расположенное не ближе 10 м.

Если собака после ухода, но до начала проверки навыка отходит от вещи в сторону укрытия, то по указанию судьи дрессировщик должен вернуться и снова уложить собаку на охрану. Дрессировщик не имеет права управлять собакой из укрытия.

Два помощника, двигаясь рядом, два раза проходят мимо собаки на расстоянии 1,5–2 м от границы сектора, не привлекая ее внимания и не делая попыток взять вещь. Затем они приближаются к собаке и с разных сторон подбрасывают ей по кусочку лакомства, находясь в поле ее зрения и одновременно пытаются взять вещь. После этого один из них делает два-три угрожающих замаха рукой и отступает к границе сектора, не производя активных действий, а другой в это время делает попытку взять вещь.

Собака должна охранять вещь, не проявлять агрессии по отношению к спокойно проходящим помощникам, не отходить от вещи, не трепать и не переносить ее на другое место, не держать в зубах, не проявлять пассивно-оборонительную реакцию и не брать корм.

Навык считается невыполненным, если один из помощников забирает вещь или до начала проверки навыка собака

трижды отвлеклась (с отходом от вещи) в сторону ухода дрессировщика, а также, если она взяла корм.

3. Защита дрессировщика, задержание нарушителя и отношение к выстрелу

Дрессировщик начинает упражнение, находясь на расстоянии 15 м от укрытия.

Затем подает собаке команду «Рядом!» и движется с ней в направлении укрытия. Не доходя до него 1,5–2 м, дрессировщик останавливается и после посадки собаки предлагает помощнику выйти из укрытия.

Отойдя от укрытия на 3–4 м, помощник останавливается и поворачивается лицом к дрессировщику. Последний, подав собаке команду «Сидеть!», «Охраняй!», обыскивает помощника и скрывается в укрытии (конструкция укрытия должна позволять дрессировщику наблюдать за собакой).

Собака должна настороженно и не отвлекаясь наблюдать за помощником.

Во время нахождения дрессировщика в укрытии помощник по указанию судьи предпринимает попытку к бегству.

Собака самостоятельно, без воздействия дрессировщика, должна крепкой хваткой препятствовать бегству помощника и удерживать его на месте. В момент хватки судья производит выстрел из стартового пистолета.

После выстрела по указанию судьи дрессировщик выходит из укрытия. Помощник останавливается. После остановки самостоятельно или по одной команде «Фу!» собака должна отпустить его, затем помощник по указанию судьи нападает на собаку, но не наносит ударов.

Без воздействия со стороны дрессировщика собака должна перейти в контрнападение и хваткой препятствовать дальнейшему сопротивлению помощника. Если собака схватила крепко, то ей наносится два удара по бедрам, холке или по боку. Собака при этом не должна отпускать.

По указанию судьи помощник прекращает сопротивление. Собака должна самостоятельно или по первой команде «Фу!» отпустить его и охранять. Только по указанию судьи проводник подходит к собаке и дает ей команду «Сидеть!». Стег, используемый помощником для удара, у него не отбирается, но он должен держать его так, чтобы собака не видела.

Далее следует конвоирование помощника со спины на расстояние до 20 м. Дрессировщик дает команду помощнику двигаться вперед, а сам с собакой на расстоянии 3 шагов следует за ним.

После конвоирования следует нападение помощника на дрессировщика. Крепкой хваткой собака должна ликвидировать это нападение без воздействия со стороны дрессировщика. По указанию судьи помощник прекращает сопротивление. Собака, должна сразу же отпустить его и охранять. Разрешается одна команда «Фу!».

По указанию судьи дрессировщик с собакой направляется в указанное место. По прибытии он останавливается, а собака садится рядом с ним.

По указанию судьи вооруженный стекком помощник выбегает из укрытия и бежит прямо на собаку. Когда помощник приблизится на 20 м к дрессировщику и сидящей у ноги собаке, дрессировщик по указанию судьи подает команду «Фас!». Дрессировщик не может покинуть своего места и подбадривать собаку. Помощник нападает на собаку фронтально, производя прогоняющие звуки и резкие угрожающие движения. Собака должна, не медля, произвести крепкую хватку. Если собака схватила, то следуют 2 удара. Допускаются удары по бедрам, бокам и в области холки. По указанию судьи помощник останавливается. Собака должна отпустить самостоятельно или по первой команде и настороженно охранять помощника. По указанию судьи дрессировщик направляется к собаке, забирает у помощника стек и становится для бокового конвоирования.

Следует боковое конвоирование помощника к судье на дистанции примерно 10 м. Команда голосом при начале движения разрешена. Дрессировщик должен идти с правой стороны от помощника таким образом, чтобы собака находилась между ними. Во время конвоирования собака должна вести себя настороженно, но не проявлять неспровоцированной агрессии. Перед судьей группа останавливается, дрессировщик передает стек судье.

Помощник и дрессировщик с собакой покидают площадку.

Собаки, которые во время всей защитной службы неуправляемы, прекращают хватку только после механического воздействия дрессировщика или не демонстрируют хватку в течение 5 секунд после пуска, показывают боязнь взмахов, ударов,

отказываются от борьбы с помощником и позволяют себя оттеснить, испытание выдержать не могут.

При отказе собаки в одном упражнении (кроме побега) дальнейшая проверка защитной службы прекращается. Собака, внимательно наблюдающая за помощником и при этом бегущая вокруг него не штрафует. Излишне агрессивные или проявляющие страх собаки с испытаний снимаются.

Таблицы баллов оценки собак на испытаниях по защитно-караульной службе (ЗКС)

Таблица минимальных баллов

№№ Наименование навыка	Высшая оценка	Оценка работы собаки		
		Дипл. 1 ст.	Дипл. 2 ст.	Дипл. 3 ст.
	100 баллов	90 баллов	80 баллов	60 баллов
1. Выборка чужой вещи	20	18	16	12
2. Охрана вещи	20	18	16	12
3. Отказ от корма	20	18	16	12
4. Защита дрессировщика, задержание нарушителя	20	18	16	12
5. Отношение к выстрелу	20	18	16	12

Таблица штрафных баллов

№№ Наименование нарушений	Кол-во снимаемых баллов
<i>Оценка работы дрессировщика. Высшая оценка — 100 бал.</i>	
1. Нечеткий подход и доклад судье	2
2. Искажение команды, жеста	2
3. Вялое управление	3
4. Несвоевременное использование команды, жеста	1
5. Отсутствие необходимого воздействия на собаку, несвоевременное поощрение	1
6. Воздействие на собаку без необходимости	1
7. Неумелое воздействие	2
8. Слабый контакт дрессировщика с собакой	5
9. Нарушение указаний судьи	5

- | | |
|---|-----------------------|
| 10. Неумелая дача занюхивания | 3 |
| 11. Грубое обращение с собакой | снимается с испытаний |
| 12. Нетактичное поведение по отношению к членам судейской бригады | снимается с испытаний |

Оценка работы собаки. Высшая оценка — 100 бал.

Выборка чужой вещи — 20 бал.

- | | |
|--|--------|
| 1. Каждая повторная команда, жест | 1 |
| 2. Дополнительное воздействие | 1 |
| 3. Разбрасывает, перехватывает вещи, но затем выбирает правильно | 2 |
| 4. Второй пуск | 4 |
| 5. Другие нарушения, не вызывающие искажения навыка | 0, 5–1 |
| 6. Невыполнение навыка | 20 |

Охрана вещи — 20 бал.

- | | |
|---|--------|
| 1. Изменение положения до проверки охраны | 1 |
| 2. Облаивает проходящих помощников, но не нападает | 1 |
| 3. Грызет, треплет или переносит вещь | 1–2 |
| 4. Нападает на спокойно проходящих помощников с отходом от вещи | 3 |
| 5. Вялая охрана | 2–5 |
| 6. Отход от вещи без возвращения | 4 |
| 7. Уход за дрессировщиком | 4 |
| 8. Боязнь взмаха руки | 7 |
| 9. Другие нарушения, не вызывающие искажения навыка | 0, 5–1 |
| 10. Невыполнение навыка | 20 |

Отказ от корма — 20 бал.

- | | |
|---|--------|
| 1. Пассивно-оборонительная реакция на предлагаемый корм | 2–5 |
| 2. Другие нарушения, не вызывающие искажения навыка | 0, 5–1 |
| 3. Невыполнение навыка | 20 |

Отношение к выстрелу — 20 бал.

- | | |
|--|-----|
| 1. Прекращает хватку, но затем возобновляет без команды | 1–3 |
| 2. Прекращает хватку, но затем возобновляет ее по команде «Фас!» | 5 |

3. Другие нарушения, не вызывающие искажения навыка	0, 5–1
4. Невыполнение навыка	20
Защита дрессировщика, задержание нарушителя — 20 бал.	
1. Каждая повторная команда	1
2. Каждый срыв выдержки	2
3. Каждое механическое воздействие (кроме снятия с рукава)	2
4. Остановка собаки при преследовании «нарушителя» с последующей хваткой	3
5. Собака делает несколько хваток с одинаковой активностью за одну руку	1
6. Слабая, неактивная хватка	2–8
7. Другие нарушения, не вызывающие искажения навыка	0, 5–1
8. Невыполнение навыка	20

Приложение 3

КАРАУЛЬНАЯ СЛУЖБА (КС)

Общие положения

Минимально допустимый возраст — 18 месяцев.

Наличие диплома по ОКД не обязательно, но при его отсутствии собаки должны быть проверены судьей нормативами испытаний ОКД по следующим навыкам:

- движение собаки рядом с дрессировщиком;
- показ прикуса у собаки и отношение к наморднику;
- подход собаки к дрессировщику с места или из свободного состояния;
- прекращение нежелательных действий.

На испытания по караульной службе допускаются собаки, набравшие по этим навыкам минимальные баллы, но не ниже, чем на диплом III степени.

По караульной службе проверяются навыки:

- поведение собаки на посту, отношение к «фронту» и «тылу» (проверяется в комплексе);
- дальность облаивания, активность облаивания, защита поста и голос собаки (проверяется одновременно);
- отношение собаки к подброшенному или положенному на пост корму (проверяется в комплексе);
- отношение к выстрелу.

Описание выполнения навыков

Поведение собаки на посту, отношение к «фронту» и «тылу»

Команда «Охраняй!», направляющий жест.

Судья, проверяющий собаку, до постановки ее на пост прячется за какое-либо укрытие, расположенное на расстоянии 15–20 м от поста, позволяющее наблюдать за поведением собаки. Первый помощник находится на расстоянии не менее 70–80 м впереди поста в укрытии.

Второй судья («часовой») находится в 20 м с тыльной стороны поста.

Дрессировщик по указанию судьи ставит собаку на цепь блокпоста, проводит ее по всей его длине (от одного ограничителя до второго), дает команду «Охраняй!» и делает жест в сторону выхода первого помощника, а сам уходит в укрытие, расположенное в 15 м с тыльной стороны.

Собака должна настороженно и внимательно смотреть во фронтальную сторону, не отвлекаться в сторону ушедшего в тыл поста дрессировщика и не реагировать на другие раздражители.

Навык считается невыполненным, если собака отвлекается в сторону тыла и не прекращает лай более 5 минут.

Дальность и активность облаивания, защита поста и голос собаки

Через 5–10 минут помощник в защитном костюме по вызову судьи медленно движется к центру поста. При начале облаивания его собакой он ставит флажок.

Не доходя 20–25 м, он изменяет направление и идет к одному из столбов блокпоста, подходит к собаке на расстоянии 5–

8 м и продолжает двигаться параллельно посту, пытаясь его перейти.

Собака должна при первом же появлении помощника громко и активно облаивать его, перемещаясь по линии поста в зависимости от направления его движения, при попытке перейти пост активно нападать на помощника и делать сильные хватки.

Собака не должна бояться помощника, прекращать лай и отступать при его попытке перейти линию поста. Навык считается невыполненным, если собака не облаивает помощника на расстоянии ближе 20 м, а также если у нее отсутствует хватка.

Отношение собаки к подброшенному на пост корму

При попытке перейти линию поста, помощник предлагает собаке лакомство с руки, а затем подбрасывает его на землю.

Собака должна безразлично относиться к корму, не брать его, не бояться подброшенного и предлагаемого с руки корма, не прекращать в это время лай и нападение на помощника.

Навык считается невыполненным, если собака съедает корм.

Отношение к выстрелу

Как только собака начнет активно нападать на помощника и сделает хватку за рукав, другой помощник («часовой») по сигналу судьи производит выстрел.

Собака не должна при выстреле прекращать облаивания и нападения на помощника, атакующего с фронта.

По команде судьи «Снять собаку!» дрессировщик выбегает из укрытия, пристегивает поводок, одевает намордник, после чего открепляет цепь и уводит собаку. При необходимости освобождает помощника от хватки собаки.

Навык считается невыполненным, если собака прекращает хватку или облаивание.

Оборудование блокпоста

Для устройства блокпоста устанавливают два столба диаметром 15–20 см, которые зарываются в грунт на глубину около 1 м на расстоянии 30 м один от другого.

Высота столба от уровня земли должна быть не менее 2 м.

На высоте 1,5–2 м между столбами натягивают проволоку диаметром 0,6 см с таким расчетом, чтобы она, провисая в средней части участка, находилась не ниже 1,5 м от земли.

До того, как прикрепить проволоку к обоим столбам, на нее надевают несколько колец, к одному из которых (остальные запасные) прикрепляют крепкую цепь длиной 2–2,5 м. Конец проволоки прикрепляют к столбам в специально затесанной выемке или к металлическому обручу.

На проволоке в 1,8–2 м от каждого столба делают ограничитель, не пропускающий кольцо и предупреждающий забегание собаки за столб (скручивается проволока, устанавливается неподвижное кольцо и т.п.).

Для укрепления столбов в целях предупреждения наклона их к середине поста должны применяться оттяжки.

Территорию поста очищают от кустов, камней и т.п.

В зависимости от местных условий столбы могут быть заменены деревьями, одна сторона проволоки может быть прикреплена к столбу забора или к стене дома, но все указанные размеры должны быть соблюдены.

Таблицы баллов оценки работы собаки на испытаниях по КС

Таблица минимальных баллов

№№ Наименование навыка	Высшая оценка	Оценка работы собаки		
		Дипл. 1 ст.	Дипл. 2 ст.	Дипл. 3 ст.
	100 баллов	90 баллов	80 баллов	60 баллов
1. Поведение собаки на посту	20	18	16	12
2. Дальность облаивания, защита поста	20	18	16	12
3. Активность облаивания	20	18	16	12
4. Отношение к корму	20	18	16	12
5. Отношение к выстрелу	20	18	16	12

Таблица штрафных баллов

№№ Наименование нарушений	Кол-во снимаемых баллов
---------------------------	-------------------------

Поведение собаки на посту — 20 бал.

1. Молчаливое отвлечение в сторону тыла

2

- | | |
|--|----|
| 2. Отвлекается с лаем, но затем прекращает лай | 2 |
| 3. Боязливое и неуверенное движение на блоке | 4 |
| 4. Невыполнение навыка | 20 |

Дальность облаивания, защита поста и элос собаки — 20 бал.

- | | | |
|---|---------|-----|
| 1. Облаивает на расстоянии | 49–45 м | 1 |
| | 44–40 м | 2 |
| | 39–35 м | 3 |
| | 34–30 м | 4 |
| | 29–25 м | 6 |
| | 24–20 м | 8 |
| 2. Вялое преследование «злоумышленника» | | 5 |
| 3. Слабая хватка | | 2–5 |
| 4. Недостаточно звучный голос | | 2 |
| 5. Приглушенный голос | | 3 |
| 6. Хриплый, слабо слышимый голос | | 4 |
| 7. Невыполнение навыка | | 20 |

Активность облаивания — 20 бал.

- | | |
|--|----|
| 1. Активное, но прерывистое облаивание | 2 |
| 2. Малоактивное и прерывистое облаивание | 4 |
| 3. Облаивание с боязнью | 8 |
| 4. Невыполнение навыка | 20 |

Отношение к корму — 20 бал.

- | | |
|--|----|
| 1. Длительное обнюхивание лакомства | 2 |
| 2. Берет в пасть, но затем бросает | 4 |
| 3. Прекращает облаивание в момент дачи лакомства | 7 |
| 4. Боязнь предлагаемого корма | 8 |
| 5. Невыполнение навыка | 20 |

Отношение к выстрелу — 20 бал.

- | | |
|---|----|
| 1. Временное прекращение хватки | 2 |
| 2. Прекращение хватки с продолжением облаивания | 6 |
| 3. Невыполнение навыка | 20 |

МЕЖДУНАРОДНЫЙ ПОРЯДОК ИСПЫТАНИЙ, Класс 3 (IPO 3)

Раздел А: Работа по следу

Высший балл — 100

Команда голосом «Ищи»

- Удержание следа — 80 баллов
- Предметы (7+7+6) — 20 баллов

Поиск трех предметов, потерянных на расстоянии примерно 800 шагов, по меньшей мере, по 60-минутному чужому следу.

Следы чужого содержат четыре правых угла. Эксперт определяет при учете имеющейся следовой территории порядок следов. Следы могут быть проложены по-разному. Не должно быть такого, чтобы, например, на каждом следу отдельные углы и предметы находились на одинаковом расстоянии или одинаковой дистанции.

Место ухода следов должно быть хорошо обозначено табличкой, которая находится в земле слева от места ухода. Прокладывающий след некоторое время пребывает в месте ухода следа, затем он двигается по предписанному пути и кладет первый предмет приблизительно через 100 шагов, второй предмет — в середине второй или третьей стороны, не прерывая движения. Третий предмет кладется в конце следа. Проложивший след удаляется еще на несколько шагов в направлении «прямо», чтобы затем вернуться назад. Дрессировщик может позволить своей собаке работать по следу свободно или на 10-ти метровом поводке. Оба случая оцениваются одинаково.

Если в течение 20 минут после подхода к месту ухода следа конец следа не достигнут, эксперт прекращает работу.

Правила выполнения. Перед прокладыванием следа пролагающий его должен показать предметы эксперту или ответственному за след. Могут быть применены только хорошо использованные потребительские предметы, которые пролагающий след перед этим нес, по крайней мере 30 минут в кармане, и имеющие длину 10 см, ширину 2–3 см, толщину 0,5–1 см.

Все предметы снабжены номерами таким образом, что стартовые номера соответствуют номерам предметов.

Во время прокладки следа дрессировщика и собаку удерживают в укрытии. Запах следов при раскладке предметов по возможности не должен изменяться. Прокладывающий след не может шаркать ногами или останавливаться. Предметы необходимо раскладывать рядом со следом, а не на нем.

Дрессировщик в это время готовит собаку к работе по следу. После вызова он представляется со своей собакой эксперту и сообщает, берет ли его собака предметы или на них только указывает. Оба действия одновременно — брать и указывать — ошибочны. По указанию эксперта собаку медленно и спокойно подводят к месту ухода следа, и начинается работа. Перед следовой работой в начале и во время всей работы по следу следует избегать любого принуждения. Начиная работу, нужно дать собаке достаточно времени для взятия следа. Следует избегать всего, что пробуждает в собаке порыв к штурму вперед. Собака должна спокойно взять след нижним чутьем. Когда собака начинает идти по следу, дрессировщик продолжает стоять и позволяет скользнуть поводку через руку. Он следует за собакой и сохраняет расстояние примерно в 10 м и тогда, когда собака работает свободно. Поводок может, если он не выпущен из руки, провисать.

Найдя предмет, собака без воздействия на нее дрессировщика должна сразу взять его или убедительно показать. При взятии предмета она может остановиться, сесть или подойти к дрессировщику. Любое движение вперед с предметом или взятие в положении лежа ошибочны. Указание может происходить лежа, сидя или стоя. Дрессировщик бросает поводок и сразу направляется к собаке. Он высоко поднимает предмет, показывая, что собака его нашла. С этого момента дрессировщик и собака продолжают работу по следу. После окончания следовой работы найденные предметы следует показать уполномоченному эксперту. Разрешается подход дрессировщика к собаке, которая взяла предмет. Ошибкой является дальнейший бег собаки с предметом.

Поводок может быть закреплен на грудной шлейке для поиска (если таковая не применяется, то на ошейнике).

Право свободного поиска остается.

Использование свободного дополнительного ремня не разрешается.

Наличие поводка — право дрессировщика.

Обнюхивание указательной таблички не является ошибкой.

Если дрессировщик уклоняется от следа больше, чем на длину поводка, работа прекращается.

Если собака покидает след и удерживается дрессировщиком, эксперт призывает дрессировщика продолжать, в случае повторения — работа прекращается.

Оценка.

Ошибочная посадка, лай, частое кружение на поворотах, длительное взбадривание, «нечистое» взятие или указание, потеря предмета наказываются снятием до 4 баллов. Повторная посадка, сильный лай, взятие следа преимущественно верхним чутьем, бурный ход по следу, опорожнение, мышкование и тому подобное влекут за собой снятие до 8 баллов. За неправильно взятую или неправильно указанную вещь может сниматься до 4 баллов, за ненайденные 1-й и 2-й предметы — по 7 баллов за каждый, за ненайденный 3-й предмет — 6 баллов. За взятие или указание на вещь, положенную не тем, кто прокладывал след, — 4 балла.

Раздел Б: Проверка послушания

Высший балл — 100

Каждое отдельное упражнение начинается и заканчивается основным положением.

Эксперт дает указание начать упражнение. Все остальное — повороты, остановка, смена вида движения и т.п. — выполняется без указания эксперта. Однако дрессировщику разрешено спрашивать об этих указаниях у эксперта.

Переход от быстрого шага к медленному должен демонстрироваться без переходных шагов — нормальным шагом.

Повороты влево разрешаются двух видов.

Упражнения 2 и 3 или 4 и 5 должны показываться друг за другом по одной прямой (не возвращаясь назад в основное положение).

Для выполнения упражнений 6 и 7 должны использоваться находящиеся на площадке специальные деревянные палки.

При подзыве собаки из фронтального положения она может принимать позицию сидя в соответствующих упражнениях перед дрессировщиком у его ноги.

1. Свободное движение — 10 баллов

Команда голосом «Рядом!».

Дрессировщик докладывает эксперту со свободно следующей собакой. Собака не должна видеть поводок. Из основного положения она следует по команде «Рядом!» за дрессировщиком. В начале упражнения дрессировщик должен пройти со своей собакой прямо 40–50 шагов без остановки, сделать поворот назад и после 10–15 шагов быстрым шагом продемонстрировать медленный шаг (не менее 10 шагов).

Затем, двигаясь обычным шагом, выполнить, по меньшей мере, по одному повороту направо, налево и назад. Поворот назад демонстрируется дрессировщиком как поворот назад через левое плечо. Собака должна постоянно оставаться лопаткой на уровне колена слева от дрессировщика и не может бежать сзади или в стороне. Только в начале движения и при смене вида движения дрессировщику разрешено дать команду голосом «Рядом!». Если дрессировщик останавливается, то собака должна быстро сесть без его воздействия. Дрессировщик не может изменять свое основное положение, и в особенности подходить к сидящей в стороне собаке.

По указанию эксперта дрессировщик с собакой проходит через группу людей из четырех человек. Дрессировщик должен остановиться в группе по крайней мере один раз. Люди в группе перемещаются относительно друг друга.

Отставание, подталкивание вперед, отклонение собаки в сторону, а также робкое прижимание к дрессировщику при поворотах — ошибочны. Во время выполнения упражнения «свободное следование» (но не во время прохождения через группу) даются два выстрела (калибр 6–9 мм). Собака должна вести себя равнодушно к выстрелам.

Если собака пугается выстрелов, ее сразу снимают с испытаний; если собака в ответ на выстрелы демонстрирует желание нападать, и к тому же слушается дрессировщика, то это относительная ошибка.

Полные баллы может получить только равнодушная к выстрелам собака.

Правила выполнения.

Особое значение придается равнодушному отношению к выстрелу. Выстрелы даются с расстояния 15 шагов. Делается два выстрела с интервалом в 5 секунд. Если собака убегает, то ее, безусловно, снимают с дальнейших испытаний. Если эксперт считает, что у собаки проявляется восприимчивость к выстрелу, ему предоставлено право проверить это дополнительными выстрелами. Проверка на равнодушное отношение к выстрелам проводится только при выполнении упражнений «свободное следование» и «укладка при отвлечении».

2. Упражнение «Сидеть!» из движения — 5 баллов

Команда голосом «Сидеть!».

Из основного положения дрессировщик со свободно следующей у ноги собакой двигается прямо. Не менее чем через 10 шагов собака должна быстро сесть по команде голосом «Сидеть!», при этом дрессировщик не прерывает движение и не оглядывается. После следующих 30 шагов дрессировщик останавливается и сразу поворачивается к собаке. По указанию эксперта дрессировщик возвращается к собаке и занимает основное положение справа от нее. Если собака вместо того, чтобы сидеть лежит или остается стоять, за это снимается до 3 баллов.

3. Укладка в соединении с подходом — 10 баллов

Команды голосом «Место!», «Здесь!», «Рядом!».

Из основного положения дрессировщик с собакой рядом двигается прямо примерно 10 шагов и затем переходит на бег. После следующих 10 шагов собака по команде голосом «Место!» быстро укладывается, дрессировщик при этом не прерывает бег. Дрессировщик бежит, не оборачиваясь, еще примерно 30 шагов прямо, сразу поворачивается к собаке и по указанию эксперта после небольшой паузы подзывает собаку, которая должна быстро приблизиться к дрессировщику и сесть плотно перед ним. По команде голосом «Рядом!» собака должна быстро сесть рядом с дрессировщиком.

Если собака сидит после команды голосом «Место!» или по-прежнему стоит, то за это снимается до 5 баллов.

4. Команда «Стоять!» из движения — 5 баллов

Команда голосом «Стоять!».

Из основного положения дрессировщик направляется со свободно следующей с ним у ног собакой прямо. Примерно че-

рез 10 шагов собака по команде голосом «Стоять!» должна сразу же остановиться, при этом дрессировщик не прерывает движения и не оборачивается.

После следующих 30 шагов дрессировщик останавливается и сразу же поворачивается к собаке. По указанию эксперта он забирает собаку. Упражнение окончено после того, как дрессировщик встал рядом с собакой, дал команду голосом «Сидеть!», и собака села.

5. Команда «Стоять!» из движения бегом — 10 баллов
Команды голосом «Стоять!», «Здесь!».

Из основного положения дрессировщик бежит со свободно следующей с ним у ноги собакой прямо. По меньшей мере через 10 шагов собака должна по команде голосом «Стоять!» сразу же остановиться, при этом дрессировщик не прерывает движения и не оборачивается.

После следующих 30 шагов дрессировщик останавливается и сразу же поворачивается к собаке, по указанию эксперта подзывает собаку, которая должна быстро подойти и плотно сесть перед дрессировщиком. По команде голосом «Рядом!» она быстро садится рядом с дрессировщиком.

Правила выполнения.

Если собака садится или ложится после команды «Стоять!», снимается до 5 баллов. Потягивание собаки, оглядывание на дрессировщика, медлительность при подходе являются ошибкой.

6. Поднос деревянной палки весом 2 кг на плоской поверхности — 10 баллов

Команда голосом «Принеси!».

Свободно сидящая рядом с дрессировщиком собака должна бежать по произнесенной один раз команде «Принеси!» быстрым аллюром к брошенной перед тем примерно на 10 шагов палке, сразу взять ее и быстрым аллюром принести дрессировщику. Затем плотно сесть перед дрессировщиком и держать палку в пасти, пока дрессировщик после краткой паузы не возьмет у нее палку после команды голосом «Дай!». По команде голосом «Рядом!» собака должна быстро сесть рядом с дрессировщиком.

Дрессировщик должен находиться в основном положении до тех пор, пока собака не возьмет палку и не сядет рядом.

Оценка.

Если собака роняет предмет, играет или мнет его, за это снимается до 4 баллов.

При изменении основного положения, таком как небольшой отход назад или что-либо подобное, снимается до 3 баллов.

Если собака не приносит предмет, то упражнение оценивается в 0 баллов.

7. Поднос специальной деревянной палки весом 650 г в свободном прыжке через кустарниковый плетень высотой 1 м и шириной 1,5 м — 15 баллов

Команды голосам «Хоп!», «Принеси!».

Дрессировщик стоит на предписанном расстоянии перед плетнем, а собака свободно сидит рядом с ним. Затем он бросает специальную 650-граммовую деревянную палку через плетень. По команде голосом «Хоп!», «Принеси!» собака должна перепрыгнуть свободным прыжком, не касаясь плетня, сразу взять предмет и после обратного прыжка сесть рядом с дрессировщиком и держать предмет в пасти, пока тот после краткой паузы не возьмет предмет с командой голосом «Дай!». По команде голосом «Рядом» собака должна быстро сесть рядом с дрессировщиком. Команда голосом «Принеси!» дается до того, как собака достигла предмета.

Оценка.

При легком прикосновении может сниматься до 2 баллов, при сильном прикосновении и слабом зацепе — до 3 баллов, при сильном зацепе, падении предмета, игре или попытке мять предмет — до 4 баллов.

Безупречный прыжок и поднос без ошибок — 15 баллов.

Прыжок туда выполнен, отказ от обратного прыжка, предмет принесен без претензий — 8 баллов.

Прыжок туда не выполнен, обратный прыжок без претензий, предмет принесен без ошибок — 8 баллов.

Прыжки туда и обратно выполнены, предмет не принесен — 8 баллов.

Прыжки туда и обратно не выполнены, предмет принесен — 0 баллов.

Прыжок туда выполнен, нет обратного прыжка, предмет не принесен — 0 баллов.

Если брошенный дрессировщиком предмет из-за неловкого броска или сильного бокового ветра падает далеко в сторо-

не, то дрессировщик может после предварительного согласования с экспертом принести предмет обратно, чтобы бросить его еще раз. Это не приводит к уменьшению баллов.

Если при прыжке через плетень оказывалась помощь без оставления дрессировщиком своего места, то следует вычитание балла. Если дрессировщик покидал свое место, чтобы оказать помощь собаке при прыжке, баллы за прыжок туда или обратно снимаются. Хлопанье по плетню, что связано с оставлением своего места должно рассматриваться как очень большая помощь, прыжки туда и обратно не засчитываются.

Дрессировщик должен оставаться в основном положении до тех пор, пока собака не взяла предмет и не села рядом с ним.

Все собаки перепрыгивают одно и то же препятствие, даже если препятствий несколько.

8. Лазающий прыжок через наклонную стенку высотой 1,8 м, шириной 1,5 м и поднос принадлежащего дрессировщику предмета — 15 баллов

Команды голосом «Хоп!», «Принеси!».

Наклонная стенка состоит из 2-х, соединенных в верхней части эскарпов шириной 1,5 м и высотой 1,9 м. В нижней части, на земле обе эти стенки стоят на определенном расстоянии друг от друга таким образом, что получается высота 1,8 м. К стенкам прикреплены по 3 восходящих бруска 24x48 мм.

Дрессировщик встает на установленном расстоянии от эскарпа, а собака свободно сидит рядом с ним. Наряду с принадлежащим ему предметом дрессировщик может бросать через стенку также специальную деревянную палку. По команде голосом «Хоп!», «Принеси!» собака должна перепрыгнуть лазающим прыжком, сразу же взять предмет, после прыжка назад сесть рядом с дрессировщиком и держать предмет в пасти, пока тот после короткой паузы не возьмет предмет по команде голосом «Дай!». По команде голосом «Рядом!» собака должна быстро сесть рядом с дрессировщиком. Команда голосом «Принеси!» дается перед тем, как собака достигла предмета.

Оценка.

Потеря предмета, игра или попытка мять его являются ошибкой, за что снимается до 4 баллов.

Безупречный прыжок и поднос без ошибок — 15 баллов.

Прыжок туда выполнен, отказ от обратного прыжка, предмет принесен без ошибок — 8 баллов.

Прыжок туда не выполнен, обратный прыжок — без претензий, предмет принесен без ошибок — 8 баллов.

Прыжки туда и обратно выполнены, предмет не принесен — 8 баллов.

Прыжки туда и обратно не выполнены, предмет принесен — 0 баллов.

Прыжок туда выполнен, обратного нет, предмет не принесен — 0 баллов.

Если брошенный вперед дрессировщиком предмет из-за неловкого броска или сильного бокового ветра падает далеко в стороне, то дрессировщик может после предварительного согласования с экспертом принести предмет обратно, чтобы бросить его еще раз. Это не приводит к уменьшению баллов.

Если при лазающем прыжке оказывалась помощь без оставления дрессировщиком своего места, это ведет к вычету балла. Если дрессировщик покидал место, чтобы оказать помощь собаке в прыжке, то снимаются баллы за прыжок туда или обратно.

Хлопанье по стенке, что связано с оставлением своего места, должны рассматриваться как очень большая помощь, и прыжки туда и обратно не засчитываются. Дрессировщик должен оставаться в основном положении, пока собака вновь не сядет после отдачи предмета по команде «Рядом!» слева от дрессировщика.

При наличии многих препятствий все собаки перепрыгивают через одно и то же.

9. Высылка вперед с укладкой — 10 баллов

Команды голосом «Вперед!», «Место!», «Сидеть!».

По указанию эксперта дрессировщик со свободно следующей с ним собакой проходит несколько шагов прямо в указанном направлении. При одновременном поднятии руки он дает собаке команду голосом «Вперед!» и остается стоять. Собака быстрым аллюром должна удалиться по крайней мере на 40 шагов в указанном направлении, по команде голосом «Место!» — сразу же лечь. Дрессировщик может держать руку в указанном направлении до тех пор, пока собака не ляжет. По указанию эксперта дрессировщик подходит к собаке, направляется к ее правой стороне и дает команду голосом «Сидеть!».

Правила выполнения.

Повторное поднятие руки не разрешается. Собака должна удалиться в направлении прямо, но небольшое отклонение не является ошибкой. Сильное отклонение в сторону, слишком короткое расстояние, медленная или преждевременная укладка приводят к снятию баллов. Преждевременное вставание собаки при подходе к ней дрессировщика является ошибкой.

10. Укладка собаки при отвлечении — 10 баллов

Команды голосом «Место!», «Сидеть!».

Перед началом работы по послушанию другой собаки дрессировщик укладывает свою собаку примерно на расстоянии 40 шагов и оставляет без поводка или каких-либо других предметов. Затем дрессировщик удаляется от собаки из поля ее зрения на 40 шагов по территории площадки, не оглядываясь. По указанию эксперта дрессировщик забирает собаку, подходя к ней с правой стороны, и дает команду голосом «Сидеть».

Правила выполнения.

Дрессировщик должен держаться спокойно вне видимости собаки, пока эксперт не пригласит его забрать собаку. Неспокойное поведение дрессировщика, а также другая скрытая помощь и слишком раннее вставание собаки при подходе к ней ошибочны. Если собака стоит или сидит, но остается на месте укладки, то следует частичная оценка.

Если собака удаляется перед окончанием упражнения 5 предыдущей собаки более чем на 3 м от места укладки, то упражнение оценивается в 0 баллов. Если собака покидает место после упражнения 5, она получает частичную оценку.

Если собака идет навстречу дрессировщику при подходе к ней, следует снятие до 3 баллов.

Содержание

Введение	3
Что такое ОКД?	4
Программа испытаний по ОКД	5
Общие положения	5
Описание выполнения навыков	7
Параметры снарядов, используемых в ОКД	14
Обучение собаки навыкам ОКД	16
Движение рядом с дрессировщиком (команда «Рядом!»)	17
Показ зубов и отношение к наморднику (команда «Зубы»)	21
Отношение к выстрелу	24
Укладка, усадка, стойка	25
Подход к дрессировщику	28
Возвращение на место	30
Подача предмета (апортировка)	31
Преодоление препятствий	33
Запрещающая команда	33
Место ОКД в современной дрессировке	34
Приложения	36
Приложение 1	36
Таблицы баллов оценки работы собаки на испытаниях по общему курсу дрессировки (ОКД)	36
Приложение 2. Защитно-караульная служба (ЗКС) ..	39
Общие положения	39
Описание выполнения навыков	40

Таблицы баллов оценки собак на испытаниях по защитно-караульной службе (ЗКС)	44
Приложение 3. Караульная служба (КС)	46
Общие положения	46
Описание выполнения навыков	47
Таблицы баллов оценки работы собаки на испытаниях по КС	49
Приложение 4. Международный порядок испытаний, класс 3 (IPO 3)	51
Раздел А: Работа по следу	51
Раздел Б: Проверка послушания	53

Научно-популярное издание

Высоцкий Валерий Борисович
Общий курс дрессировки собак разных пород

Редактор *Ю.В. Попов*
Художественный редактор *И.Ю. Селютин*
Оформление обложки *В.И. Гринько*
Технический редактор *А.В. Полтвеев*

Общероссийский классификатор продукции
ОК-005-93, том 2; 953004 — научная и производственная литература

Санитарно-эпидемиологическое заключение
№ 77.99.02.953.Д.001056.03.05 от 10.03.2005 г.

ООО «Издательство АСТ»
170000, Россия, г. Тверь, пр. Чайковского, д. 19А, оф. 214
Наши электронные адреса:
WWW.AST.RU E-mail: astpub@aha.ru

Издательство «Сталкер»
83114, Украина, г. Донецк, ул. Щорса, 108а

Отпечатано с готовых диапозитивов
в типографии ОАО «Издательство «Самарский Дом печати»,
443080, г. Самара, пр. К. Маркса, 201.
Качество печати соответствует качеству предоставленных диапозитивов.

Дрессировка собаки всегда считалась ответственным занятием. Не обученная приемам послушания собака — реальная угроза не только для посторонних, но и для близких, живущих рядом с ней людей.

Поэтому каждая собака после начального курса послушания (НКП) обязательно проходит занятия по ОКД (общий курс дрессировки). Это первая ступенька, дающая право заниматься ЗКС (защитно-караульная служба), а в перспективе — получить допуск к племенному разведению.

Каждый «собачник», конечно же, сам решит, чему именно учить свою собаку.

И если вы решите заниматься со своей собакой серьезно, без ОКД вам не обойтись!



ISBN 5-17-014577-2

Книга "ОБЩ. КУРС ДРЕССИР.
СОБАК РАЗНЫХ ПОРОД."



9 785170 145775

Цена: 30руб. за шт

9785170145775